

# RELATÓRIO ANUAL 2025



# SUMÁRIO

› 3 APRESENTAÇÃO

› 4 MENSAGEM  
DA DIRETORIA  
EXECUTIVA

› 7 SOBRE NÓS

› 15 CONQUISTAS  
DA GESTÃO

› 17 DESTAQUES  
DA GESTÃO

› 26 SEGURIDADE

› 38 RESULTADOS  
FINANCEIROS

› 81 GESTÃO  
ADMINISTRATIVA

› 90 DEMONSTRAÇÕES  
CONTÁBEIS

# APRESENTAÇÃO

## Desafios, superação, avanços e conquistas

A vida é feita de desafios, que nos impulsionam para frente. Eles agem como combustível para o crescimento, tirando-nos da zona de conforto. Revelam a força que possuímos para solucionar as situações complexas e encontrar novos caminhos.

A cada obstáculo superado, tornamos-nos mais fortes e melhores. Com determinação e esforço contínuo, os objetivos traçados são alcançados. E o que nos faz avançar é uma combinação de disciplina, propósito claro e a capacidade de transformar obstáculos em oportunidades.

A EQTPREV viveu um período intenso de superação, aprendizados e conquistas significativas, que exigiram coragem, resiliência e foco no desenvolvimento. Com a trajetória definida, a equipe transformou desafios em conquistas.

Este Relatório Anual apresenta, de forma clara e objetiva, os principais desafios enfrentados, as superações alcançadas e os avanços que consolidaram 2025 como mais um ano de evolução na trajetória da EQTPREV.

# MENSAGEM DA DIRETORIA EXECUTIVA

## Desafios não interrompem trajetórias sólidas. Eles as constroem.

Em um cenário econômico e regulatório cada vez mais dinâmico, 2025 foi um ano que exigiu da EQTPREV maturidade institucional, disciplina técnica e clareza de propósito. Cada decisão tomada, cada movimento estratégico realizado e cada ajuste implementado refletiram o compromisso permanente da Fundação com a segurança previdenciária e com a confiança depositada por participantes, assistidos e patrocinadoras.

Transformar desafios em avanços concretos é resultado de preparo e governança consistente. Ao longo do exercício, fortalecemos nossa estrutura, aprimoramos processos, ampliamos o diálogo com nossos públicos e consolidamos medidas que geram mais previsibilidade, flexibilidade e transparência. O desempenho positivo dos investimentos, com rentabilidade superior às metas atuariais em todos os planos, reafirma a solidez da estratégia adotada e a responsabilidade na gestão dos recursos que nos são confiados.

Também avançamos na eficiência administrativa e na modernização dos planos de benefícios, promovendo melhorias que fortalecem sua sustentabilidade no longo prazo. A aprovação, pela Previc, da incorporação do Plano

Equatorial CD Alagoas pelo Plano Equatorial CD é um exemplo relevante desse movimento. Ainda no Plano Equatorial CD tivemos grandes avanços em 2025, dentre eles a alteração da sistemática de contribuição que possibilita ao participante escolher o percentual que deseja contribuir mensalmente para o plano, onde poderá alterá-lo a qualquer momento, tornando assim, o plano Equatorial CD mais flexível e aderente às diferentes realidades dos participantes. Destaca-se ainda entre esses avanços a ampliação das regras de resgate. Soma-se a isso o avanço na divulgação da possibilidade de escolha do regime tributário também para assistidos, ampliando o leque de decisões individuais.

No que se refere ao Plano Equatorial BD Alagoas, a alteração relativa a adoção do INPC como índice de reajuste trouxe mais previsibilidade para aposentados e pensionistas.

A governança permaneceu como um dos pilares centrais de nossa atuação. O reconhecimento do setor, com a conquista do Selo de Autorregulação em Governança de Investimentos e do Selo de Engajamento 2025, reforça que transparência, controles rigorosos e boas práticas não são apenas compromissos formais, mas valores incorporados à cultura institucional. Nesse mesmo sentido, ampliamos o acesso à informação com iniciativas como a versão *mobile* do Painel da Transparência, fortalecendo a relação de confiança e a proximidade com todos que acompanham a gestão da Fundação.

O diálogo qualificado sobre o futuro da previdência complementar ganhou



**Mauro Chaves de Almeida**  
DIRETOR-PRESIDENTE



**Carlos Antônio Brito dos Santos**  
DIRETOR FINANCEIRO



**Luiz Fernando Brum dos Santos**  
DIRETOR DE SEGURIDADE

espaço ao longo do ano, com a realização do evento “Os Avanços e os Desafios da Previdência Complementar Fechada”, em São Luís (MA). Paralelamente, intensificamos as ações de educação previdenciária, com destaque para a segunda edição da Semana da Previdência da EQTPREV, que ofereceu atendimento personalizado, simulações e ações de relacionamento. Esse conjunto de iniciativas contribuiu diretamente para o elevado nível de satisfação dos participantes, que alcançou índice geral de 80,44%, com destaque para 82,86% entre assistidos e 79,58% entre participantes ativos.

A proximidade com aposentados e pensionistas também foi ampliada por meio de encontros presenciais, reforçando o compromisso com a escuta ativa e o relacionamento contínuo. Esse cuidado se reflete, inclusive, em resultados concretos, como o pagamento de superávit nos Planos Equatorial BD Alagoas e Equatorial BD, beneficiando diretamente os assistidos.

Encerramos 2025 com conquistas que consolidam um ciclo de evolução. Superamos desafios relevantes, ampliamos resultados, fortalecemos nossos planos e reafirmamos o compromisso com uma gestão responsável, sustentável e orientada ao longo prazo.

Seguiremos avançando com responsabilidade, visão estratégica e dedicação permanente. Porque cada conquista institucional representa, na prática, mais segurança para milhares de projetos de vida. E é essa segurança, construída com trabalho sério e decisões consistentes, que transforma desafios de hoje na tranquilidade de amanhã.



# SOBRE NÓS

MENSAGEM  
DA DIRETORIA

SOBRE  
NÓS

CONQUISTAS  
DA GESTÃO

DESTAQUES  
DA GESTÃO

SEGURIDADE

RESULTADOS  
FINANCEIROS

GESTÃO  
ADMINISTRATIVA

DEMONSTRAÇÕES  
CONTÁBEIS

Fundada em 1986, a EQTPREV – Equatorial Energia Fundação de Previdência é uma entidade fechada de previdência complementar (EFPC) de natureza jurídica multipatrocinada, sem fins lucrativos, com autonomia administrativa e financeira.

Integrante do Grupo Equatorial, administra 10 planos de benefícios nas modalidades de Benefício Definido (BD), Contribuição Variável (CV) e Contribuição Definida (CD), oferecendo proteção previdenciária a milhares de participantes ativos, assistidos e seus beneficiários.

Regulada e fiscalizada pela Superintendência Nacional de Previdência Complementar (Previc), vinculada ao Ministério da Previdência Social, a Fundação conduz sua gestão em conformidade com as diretrizes do Conselho Monetário Nacional e com as melhores práticas do sistema de previdência complementar fechado.

No que tange à Governança, seus padrões de ética e conduta estão alinhados ao Código de Ética do Grupo Equatorial.

Ao longo de sua trajetória, consolidou-se como uma entidade sólida, comprometida com a sustentabilidade dos planos, a transparência das informações e o fortalecimento da cultura previdenciária entre seus públicos.

**Patrocinadoras** ▶ A EQTPREV possui, conforme relatórios anteriores, sete patrocinadoras principais, número apresentado de forma consolidada. No entanto, cada uma dessas empresas engloba diferentes razões sociais. Em 2025, a Fundação passou a detalhar essa composição, deixando de divulgar o dado de forma agregada e passando a apresentar individualmente as 31 patrocinadoras pertencentes ao Grupo Equatorial.

## PATROCINADORAS

Equatorial Energia S/A
Equatorial Energia Maranhão
Equatorial Energia Pará
Equatorial Energia Alagoas
Equatorial Energia Piauí
Equatorial Energia Goiás
Equatorial Transmissão S/A
Equatorial Transmissora 1 SPE
Equatorial Transmissora 2 SPE
Equatorial Transmissora 4 SPE
Equatorial Transmissora 5 SPE
Equatorial Transmissora 6 SPE
Equatorial Transmissora 7 SPE
Equatorial Transmissora 8 SPE
CEEE Distribuição
INTESA
Echoenergia Participações S.A.
EQTPREV - Equatorial Energia Fundação de Previdência
Sertão Solar Barreiras XVII S.A. - São Paulo
Sertão Solar Barreiras XVII S.A.- Bahia
Ventos de São Clemente VII Energias Renováveis S.A.
Vila Rio Grande do Norte 2 Empreendimentos e Participações S.A.
Echoenergia Crescimentos S.A.
Echoenergia Suprimentos e Empreendimentos Ltda.
Eólica Baixa Verde S.A.
Eólica Pedra do Reino
Eólica Seridó S.A.
Equatorial Renováveis
Eólica Lagoa Nova S.A.
Nova Ventos de Tianguá Energias Renováveis S.A.
Ribeiro Gonçalves Energia Solar SPE S.A.

## PARTICIPANTES

	2025	2024
Participantes ativos	7.383	6.394
Participantes assistidos	4.961	5.040
Autopatrocinaados	84	101
Benefício Proporcional Diferido	43	43
<b>Total de Participantes</b>	<b>12.471</b>	<b>11.578</b>

## PARTICIPANTES POR PLANOS E GÊNEROS

Planos	Total de Participantes*	Masculino	Feminino
BDI	561	251	310
Equatorial CD	7.434	5.438	1.996
Equatorial BD	482	199	283
Celipa OP	111	72	39
Celipa R	16	12	4
BD Alagoas	422	199	223
BD Piauí	1.431	850	581
CV Piauí	284	223	61
BD Goiás	117	73	44
CV Goiás	1.613	1.531	82
<b>Total</b>	<b>12.471</b>	<b>8.848</b>	<b>3.623</b>

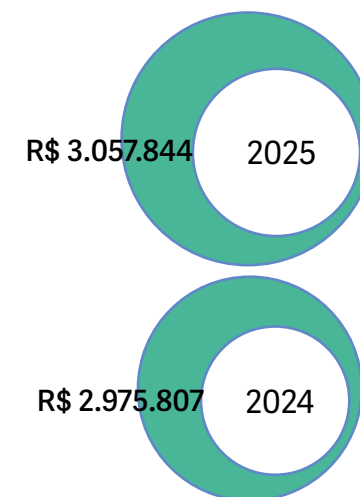
\*Ativos, assistidos, autopatrocinaados e em benefício proporcional diferido

## Gestão dos Planos de Previdência

Com atuação pautada pelos princípios de solvência, liquidez e segurança, a EQTPREV administra recursos destinados exclusivamente ao pagamento de benefícios previdenciários, assegurando o cumprimento dos compromissos presentes e futuros.

## PATRIMÔNIO SOCIAL

R\$ Mil



## Identidade Organizacional

A atuação da EQTPREV é orientada por valores que refletem seu compromisso com responsabilidade, ética e foco no participante.

### Missão

Administrar planos de benefícios previdenciários com transparência, eficácia e sustentabilidade, promovendo segurança e qualidade de vida aos nossos participantes e assistidos.

### Visão

Ser reconhecida pela patrocinadora, participantes e pelo mercado, como uma entidade de previdência ética, transparente e eficaz na gestão dos planos de benefícios previdenciários.

### Valores organizacionais

Foco em Gente  
Dedicação ao Participante  
Obstinação pelos Resultados  
Ética e Integridade  
Transparência  
Segurança  
Inovação

## Governança Corporativa

A EQTPREV adota modelo de governança estruturado, baseado em segregação de funções, transparência, responsabilidade fiduciária e gestão de riscos.

Sua estrutura é composta por:

- ▶ Conselho Deliberativo
- ▶ Conselho Fiscal
- ▶ Diretoria Executiva
- ▶ Comitê de Investimentos

O Conselho Deliberativo exerce a orientação estratégica superior, definindo políticas e diretrizes para a administração dos planos. O Conselho Fiscal atua na fiscalização da gestão econômico-financeira, examinando demonstrações contábeis e controles internos. A Diretoria Executiva é responsável pela gestão operacional e pelo cumprimento das normas estatutárias e regulatórias. O Comitê de Investimentos

possui natureza consultiva, subsidiando as decisões relacionadas à política e à alocação de recursos.

A Fundação adota práticas alinhadas às recomendações do Instituto Brasileiro de Governança Corporativa (IBGC) e às orientações da Superintendência Nacional de Previdência Complementar (Previc), fortalecendo a cultura de conformidade, controles internos, transparência e responsabilidade corporativa.

A certificação de dirigentes e conselheiros por instituições reconhecidas, como o Instituto de Certificação Institucional e dos Profissionais de Seguridade Social (ICSS), reforça a qualificação técnica dos responsáveis pela gestão e eleva o nível de segurança das decisões estratégicas.

A Governança da EQTPREV é um dos pilares de sua sustentabilidade, assegurando equilíbrio atuarial, solidez financeira e confiança institucional.

## Composição e Mandato

### ► Conselho Deliberativo

É composto de seis membros efetivos e três suplentes, com mandato de três anos. Quatro membros efetivos e dois suplentes são indicados pelas patrocinadoras e dois membros efetivos e um suplente representante dos participantes ativos e assistidos, que são escolhidos por meio de eleição direta.

CONSELHO DELIBERATIVO		08/07/2024 a 07/07/2027
Nome	Cargo	
José Silva Sobral Neto	Presidente <i>indicado pela Patrocinadora</i>	
Ana Carolina Cavalcante Reis	Membro Efetivo <i>indicado pela Patrocinadora</i>	
Ytaquirate Quena Silva Soeiro	Membro Efetivo <i>indicado pela Patrocinadora</i>	
Henderson Rovay	Membro Efetivo <i>indicado pela Patrocinadora</i>	
Carlos Afonso Araújo Melo	Membro Suplente <i>indicado pela Patrocinadora</i>	
Karine Maria Rodrigues Pereira de Moraes	Membro Suplente <i>indicado pela Patrocinadora</i>	
Teonia Almeida do Vale Costa	Membro Efetivo <i>eleito pelos Participantes</i>	
Eronildes Almeida Marinho	Membro Efetivo <i>eleito pelos Participantes</i>	
Stefannie Cristiane Rodrigues	Membro Suplente <i>eleito pelos Participantes</i>	

### ► Conselho Fiscal

Possui, em sua composição, cinco membros efetivos, três indicados pelas patrocinadoras e dois representantes dos participantes ativos e assistidos, selecionados por meio de eleição direta, com mandato de três anos.

CONSELHO FISCAL		08/07/2024 a 07/07/2027
Nome	Cargo	
Geovane Ximenes de Lira	Presidente <i>indicado pela Patrocinadora</i>	
Filipe Diniz Lima Sotero	Membro Efetivo <i>indicado pela Patrocinadora</i>	
David Abdalla Pires Leal	Membro Efetivo <i>indicado pela Patrocinadora</i>	
Jorge Henrique de Sousa Plácido	Membro Efetivo <i>eleito pelos Participantes</i>	
Denis Messias Azevedo Carvalho	Membro Efetivo <i>eleito pelos Participantes</i>	

## ► Diretoria Executiva

Formada por três membros indicados pelas patrocinadoras e nomeados pelo Conselho Deliberativo, com mandato de quatro anos, com possibilidade de recondução.

Nome	Cargo	Mandato
Mauro Chaves de Almeida	Diretor-Presidente	28/12/2023 a 27/12/2027
Luiz Fernando Brum dos Santos	Diretor de Seguridade	04/03/2024 a 27/12/2027
Carlos Antônio Brito dos Santos	Diretor Financeiro	28/12/2023 a 27/12/2027

## ► Comitê de Investimentos

Formado por seis membros, sendo quatro indicados pelas patrocinadoras e dois membros da Diretoria Executiva da EQTPREV, com mandato de quatro anos, podendo ser reconduzidos.

Comitê de Investimentos		Mandato 18/12/2023 a 17/12/2027
Nome	Cargo	
Carlos Antônio Brito dos Santos	Coordenador – Membro da Diretoria	
Mauro Chaves de Almeida	Membro Efetivo da Diretoria	
Leonardo da Silva Lucas Tavares de Lima	Membro Efetivo	
Ricardo José de Moura Teixeira	Membro Efetivo	
Tatiana Queiroga Vasques	Membro Efetivo	
Fernando Campos Brandão	Membro Efetivo	

## ◀ Certificação de Dirigentes

Os membros dos órgãos de governança e do Comitê de Investimentos possuem certificação que comprova o conhecimento e a competência desses profissionais em relação aos aspectos técnicos, legais e regulatórios da gestão da EQTPREV.

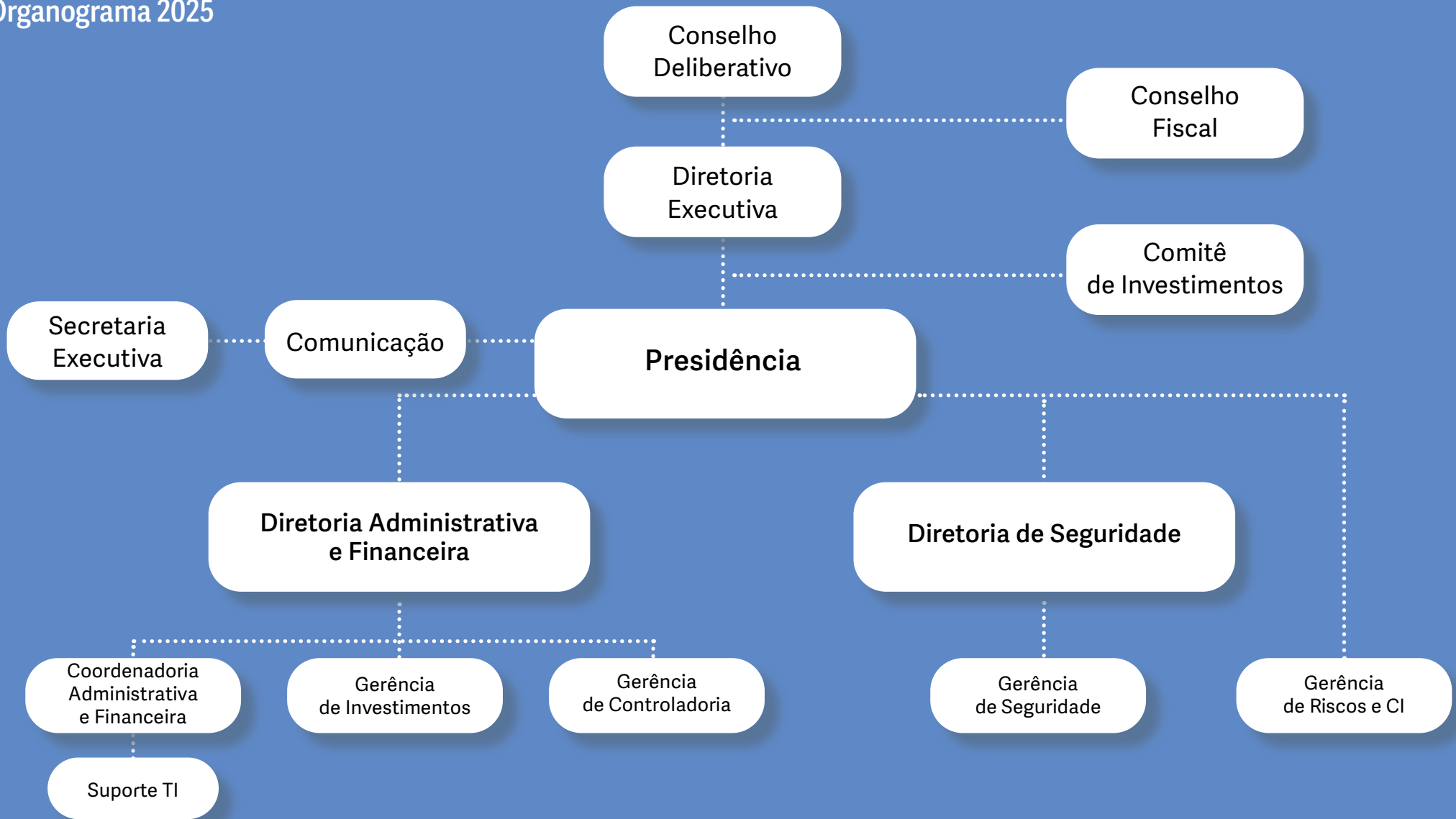
A certificação é uma exigência fundamental para dirigentes e conselheiros das Entidades Fechadas de Previdência Complementar (EFPC), conforme normativos da Previc. Visa profissionalizar a gestão, garantir o conhecimento técnico e mitigar riscos.

O Instituto de Certificação Institucional e dos Profissionais de Seguridade Social (ICSS) oferece certifica-

ções com ênfase em Administração e Investimentos e atende às exigências regulatórias da Previc. Além do ICSS, a Previc reconhece outras certificações para a habilitação de profissionais, incluindo: CPA-20 (Certificação Profissional ANBIMA Série 20); CEA (Certificação Especialista em Investimentos ANBIMA); CFG (Certificação ANBIMA de Fundamentos em Gestão); CGA (Certificação ANBIMA de Gestores de Fundos); CGE (Certificação ANBIMA de Gestores de Fundos Estruturados); CFA (Chartered Financial Analyst).

Essas certificações são válidas para os profissionais que atuam na gestão da entidade ou na área de investimentos.

Órgãos	2025	2024
Conselho Deliberativo	7 certificados pelo ICSS	6 certificados pelo ICSS
Conselho Fiscal	4 certificados pelo ICSS	3 certificados pelo ICSS
Diretoria Executiva	Todos certificados pelo ICSS	Todos certificados pelo ICSS
Comitê de Investimentos	3 certificados pelo ICSS 1 com certificação CPA-20 – ANBIMA 1 com certificação CFA-Chartered Financial Analyst	3 certificados pelo ICSS 1 com certificação CPA-20 – ANBIMA 1 com certificação CFA-Chartered Financial Analyst



## Atualização do Estatuto Social

Em 2025, a EQTPREV promoveu a atualização de seu Estatuto Social, aprovada pelo Conselho Deliberativo posteriormente validada pela Superintendência Nacional de Previdência Complementar (Previc), órgão responsável pela supervisão das entidades fechadas de previdência complementar.

O Estatuto Social estabelece as bases de funcionamento da Fundação, definindo sua estrutura organizacional, as atribuições de seus órgãos de governança e a relação institucional com patrocinadores, participantes e assistidos.

A atualização promoveu ajustes pontuais voltados ao aprimoramento da governança da Entidade, especialmente em relação aos prazos de mandato e às possibilidades de recondução de integrantes dos colegiados.

### Conselho Deliberativo

O encerramento dos mandatos passa a ocorrer preferencialmente em julho, em substituição a novembro, além da explicitação da possibilidade de reconduções dos membros do colegiado.

### Conselho Fiscal

O Estatuto passa a permitir a recondução de conselheiros fiscais, além de ajustar o encerramento dos mandatos para julho, harmonizando essa regra com os demais colegiados da Fundação.

### Diretoria Executiva

O término dos mandatos passa a ocorrer preferencialmente em dezembro, mantendo-se a possibilidade de recondução prevista no Estatuto.

### Comitê de Investimentos

O texto passa a explicitar a possibilidade de reconduções para os integrantes do Comitê de Investimentos.

*As alterações têm caráter de aprimoramento institucional e alinham o Estatuto à dinâmica de funcionamento dos colegiados da EQTPREV. Ao atualizar seu principal instrumento normativo, a Fundação reafirma o compromisso com práticas sólidas de governança, transparência e continuidade na gestão de seus planos previdenciários.*



# CONQUISTAS DA GESTÃO

### ► Resultados dos investimentos

Desempenho positivo ao longo de todo o ano. Todos os planos de benefícios apresentaram rentabilidade acima das metas atuariais.

### ► Gestão mais eficiente e planos fortalecidos

A aprovação da incorporação do Plano Equatorial CD Alagoas pelo Plano Equatorial CD pela Previc.

### ► Pesquisa de Satisfação 2025

Índice geral dos participantes "satisfeitos" e "muito satisfeitos" atingiu 80,44%: assistidos registraram 82,86% de satisfação e participantes ativos 79,58%.

### ► Debate qualificado sobre o futuro da previdência

Realização do evento "Os Avanços e os Desafios da Previdência Complementar Fechada", em São Luís (MA).

### ► Mais previsibilidade para aposentados e pensionistas

Adoção do INPC como índice de reajuste do Plano Equatorial BD Alagoas.

### ► Avanços tributários que ampliam escolhas

Divulgação da possibilidade de escolha do regime tributário também para assistidos.

### ► Mais flexibilidade e vantagens no Plano Equatorial CD

Possibilidade de alterar o percentual de contribuição a qualquer momento e ampliação das regras de resgate.

### ► Reconhecimento em governança e engajamento

Conquista do Selo de Autorregulação em Governança de Investimentos e Selo de Engajamento 2025, ambos concedidos pela Abrapp.

### ► Educação previdenciária que gera resultados

Realização da 2ª edição da Semana da Previdência da EQTPREV - atendimento personalizado, simulações e ações de relacionamento.

### ► Proximidade com quem já construiu essa história

Ampliação do relacionamento com os aposentados e pensionistas, ao promover encontros presenciais.

### ► Mais transparência e acesso à informação

Versão *mobile* para o Painel da Transparência, permitindo que participantes acompanhem informações do plano diretamente pelo celular.

### ► Resultado positivo para os assistidos

Pagamento do superávit dos Planos Equatorial BD Alagoas e do Plano Equatorial BD.

### ► Benchmark no segmento de previdência complementar fechado

Adesão automática (primeira entidade do País a implementar esse mecanismo no Plano Equatorial CD) gerou interesse de várias entidades para conhecer o trabalho desenvolvido.



# DESTAQUES DA GESTÃO

# Planejamento Estratégico

O Planejamento Estratégico de 2025 foi estruturado com o objetivo de garantir a sustentabilidade dos planos de benefícios, promover a transparência, superar desafios previdenciários e fortalecer a marca. Para isso, foi desenvolvido em três dimensões: estratégica, tática e operacional.

## ▶ Planejamento Estratégico sem Mistério

O planejamento estratégico é o processo que ajuda uma organização a definir onde quer chegar e quais caminhos precisa seguir para alcançar seus objetivos. Ele funciona como um guia que orienta decisões, prioridades e investimentos ao longo do tempo.

No caso da EQTPREV, o planejamento estratégico é fundamental para orientar a atuação da entidade e fortalecer sua capacidade de cumprir sua principal missão: administrar, com responsabilidade e visão de longo prazo, os planos de previdência de seus participantes e assistidos.

Em síntese, o planejamento estratégico ajuda a EQTPREV a evoluir de forma organizada, mantendo o foco na solidez da gestão e no compromisso com o futuro previdenciário de seus participantes e assistidos.

Área	Metas da Área	Iniciativas da Área
Comunicação	8	27
Riscos e Controles Internos	9	42
Investimentos	12	45
Controladoria	10	38
Seguridade	9	40
Administrativo-Financeiro	11	36
<b>Total</b>	<b>59</b>	<b>228</b>

**Estratégica**  
12 Objetivos Estratégicos

**Tática**  
59 Metas de Áreas

### MAPA ESTRATÉGICO

Dimensão Estratégica	Objetivos Estratégicos
Finanças	<ol style="list-style-type: none"> <li>1▶ Alcançar rentabilidade acima das metas dos Planos.</li> <li>2▶ Conquistar novos participantes e contribuições sem que custos e despesas se elevem na mesma proporção.</li> </ol>
Clientes e Mercado	<ol style="list-style-type: none"> <li>3▶ Posicionar a marca EQTPREV, perante a patrocinadora, participantes, assistidos e demais <i>stakeholders</i>, como uma entidade eficiente, transparente e ética.</li> <li>4▶ Estruturar, coordenar e promover, em parceria com o Grupo Equatorial, a Educação Financeira e Previdenciária dos seus colaboradores e dos assistidos da EQTPREV.</li> <li>5▶ Elevar a satisfação, ampliar e fortalecer o relacionamento com os participantes e assistidos.</li> <li>6▶ Fortalecer e inovar a comunicação interna e externa da EQTPREV.</li> <li>7▶ Buscar novas patrocinadoras e participantes fora do Grupo Equatorial.</li> <li>8▶ Ser uma Entidade inovadora.</li> </ol>
Gestão e Processos	<ol style="list-style-type: none"> <li>9▶ Operar com eficiência os planos de benefícios.</li> </ol>
Transformação Digital	<ol style="list-style-type: none"> <li>10▶ Implementar a transformação digital na EQTPREV.</li> </ol>
Pessoas e Cultura	<ol style="list-style-type: none"> <li>11▶ Ser uma excelente organização para se trabalhar.</li> </ol>
ASG	<ol style="list-style-type: none"> <li>12▶ Promover iniciativas ambientais, sociais e de governança.</li> </ol>

# Relacionamento com Participantes

## Painel da Transparência Versão Mobile

Como parte do processo contínuo de modernização da comunicação, a EQTPREV passou a disponibilizar o Painel de Transparência também em versão para *smartphone*. A aplicação foi desenvolvida para proporcionar uma navegação mais dinâmica e intuitiva, permitindo que participantes e assistidos acessem informações de forma prática, diretamente pelo celular.

A Fundação já disponibiliza, há anos, em seu portal, o Painel da Transparência na versão para computador, por meio do qual participantes e assistidos podem acompanhar informações importantes sobre os planos de benefícios. A ferramenta permite consultar a evolução histórica da rentabilidade e do patrimônio dos planos, além de dados sobre a quantidade de participantes e informações relacionadas à gestão administrativa.

## Redes Sociais

As redes sociais desempenham papel vital na comunicação das empresas na atualidade. Com o avanço das tecnologias digitais, essas plataformas transformaram a maneira como as organizações interagem com o público, permitindo uma comunicação mais direta, personalizada e em tempo real. Dessa forma, as redes sociais deixaram de ser apenas canais de divulgação para se tornarem importantes ferramentas de relacionamento, construção de marca e engajamento com os clientes.

A EQTPREV compartilha conteúdos no Instagram, Facebook e YouTube, utilizando essas plataformas como canais estratégicos para disseminar informações institucionais, divulgar ações e fortalecer o relacionamento com seus públicos. Por meio de publicações que incluem conteúdos informativos, campanhas educati-



vas e atualizações sobre serviços e iniciativas institucionais, a Fundação busca ampliar o alcance de sua comunicação, promover maior transparência e incentivar a participação e o engajamento dos participantes e demais interessados.

Em 2025, o perfil no Instagram registrou 1.793 seguidores e alcançou 50,3 mil visualizações, evidenciando o potencial da plataforma como ferramenta de comunicação e aproximação com o público.



## Pesquisa de Satisfação

A EQTPREV realizou, em 2025, a pesquisa de satisfação nas modalidades quantitativa e qualitativa, com a participação de 1.472 respondentes, sendo 1.087 participantes ativos e 385 assistidos. O objetivo foi avaliar a percepção do público em relação ao atendimento, aos produtos previdenciários e à comunicação institucional.

Os resultados foram bastante positivos. O CSAT Geral (índice que reúne os participantes "satisfeitos" e "muito satisfeitos") alcançou 80,44%, demonstrando um elevado nível de sa-

tisfação com os serviços prestados pela Entidade.

Entre os assistidos, o índice de satisfação atingiu 82,86%, enquanto entre os participantes ativos foi de 79,58%. Os dados evidenciam a eficiência da EQTPREV nos atendimentos, nos canais de relacionamento e na entrega dos benefícios previdenciários.

A pesquisa quantitativa foi realizada por meio de formulário digital, enquanto a qualitativa foi conduzida por entrevistas telefônicas.

Para ampliar o número de respondentes, a EQTPREV promoveu um sorteio de prêmios entre os participantes

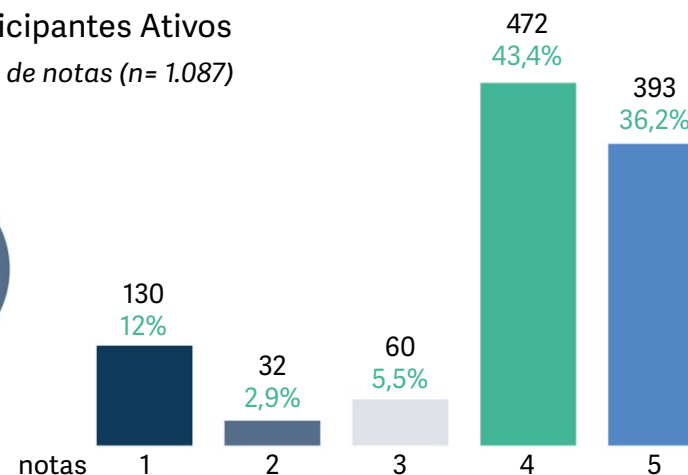
ativos e assistidos, como forma de incentivar a participação na pesquisa.

### CSAT Participantes Ativos

Distribuição de notas (n= 1.087)



79,58%

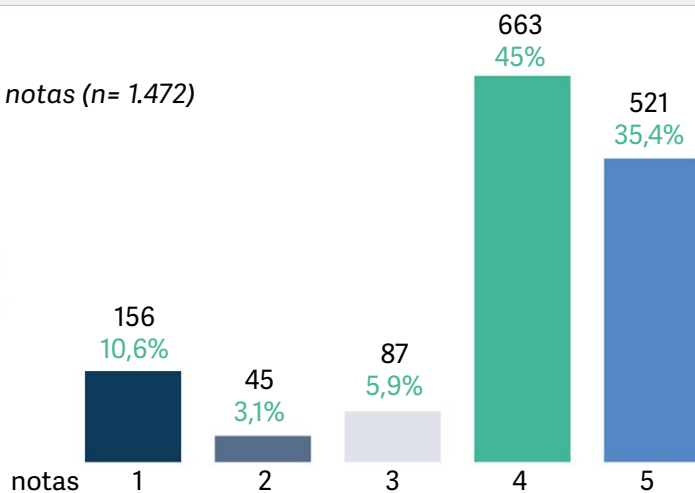


### CSAT Geral

Distribuição de notas (n= 1.472)



80,44%

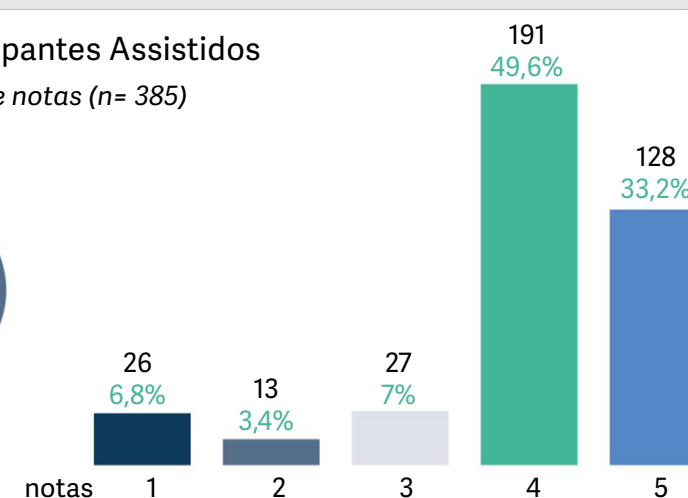


### CSAT Participantes Assistidos

Distribuição de notas (n= 385)



82,86%



## Boletim Econômico

O Boletim Econômico é uma publicação mensal disponível no portal, que apresenta os principais resultados, como a rentabilidade dos planos, o patrimônio social, a concessão de empréstimos e os benefícios pagos aos participantes e assistidos.

As edições também trazem um panorama atualizado do cenário econômico nacional e internacional, com dados sobre inflação, PIB, taxa Selic, câmbio e o desempenho do mercado financeiro.



## Atendimento aos Participantes

O atendimento ao participante não é apenas um departamento de suporte, mas um pilar estratégico que integra pessoas, processos e tecnologia para garantir uma experiência de excelência.

Além de atuar na resolução de demandas e conflitos, o atendimento também fornece *feedbacks* valiosos para a melhoria contínua, permitindo que a EQTPREV evolua com base nas solicitações, dúvidas e sugestões recebidas dos participantes.

A Fundação disponibiliza diversos canais de atendimento para atender às diferentes necessidades dos participantes. É possível solicitar informações por meio do WhatsApp, e-mail, telefone e da ferramenta Teams.

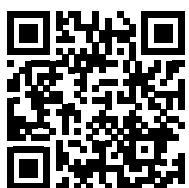
Além disso, a EQTPREV também oferece atendimento presencial nas cidades de Maceió, Teresina, São Luís, Goiânia e Belém.

Os assuntos mais demandados em 2025 foram: rentabilidade dos planos; cotas do Plano Equatorial CD; perfis de investimento; alocação de recursos, margem consignável para empréstimo; limite de empréstimo (saldo resgatável); juros e taxas (tabela Price e variação das parcelas); esclarecimento sobre carência para obter empréstimo e renovação; limite de idade para solicitação de empréstimo.

## ◀ Homenagem aos Aposentados

No Dia Nacional do Aposentado, celebrado em 24 de janeiro, a EQTPREV prestou uma homenagem especial aos mais de 4 mil participantes assistidos. Ao longo de suas carreiras, esses profissionais dedicaram anos de trabalho, construindo um legado de conhecimento, dedicação e experiência.

Para marcar essa data tão significativa e expressar profunda gratidão pela confiança depositada na Fundação, foi produzido um vídeo com depoimentos de alguns aposentados. No vídeo, disponível no portal da EQTPREV, eles compartilham histórias, experiências e reflexões sobre essa nova fase da vida.



*Assista ao vídeo no nosso canal do Youtube.*

## ▶ Educação Financeira e Previdenciária

### ◀ Programa

A EQTPREV promove educação financeira e previdenciária ativa por meio de canais digitais. As ações visam informar, reforçar conceitos e incentivar decisões estratégicas para o futuro financeiro dos participantes.

Principais iniciativas de educação e de comunicação:

#### Plataforma da Educação (EducaEQTPREV)

Espaço específico no portal para trilhas de conhecimento e testes de perfil financeiro.

#### Redes Sociais

Uso do Instagram para dicas, YouTube para conteúdos mais aprofundados e WhatsApp para atualizações.

#### Comunicação Direta

E-mail marketing direcionado para informar participantes ativos e assistidos.

#### Eventos

Realização de ações presenciais como o projeto "Semana da Previdência", Encontro com aposentados e pensionistas e promoção de eventos sobre a Previdência Complementar.

#### Ferramentas

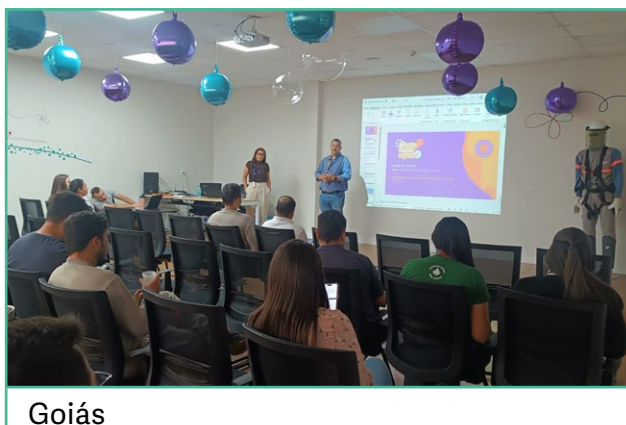
A EQTPREV colocou à disposição dos participantes simuladores de benefícios futuros para Planos de Contribuição Definida (CD) e Variável (CV).

## ◀ Semana da Previdência 2ª Edição

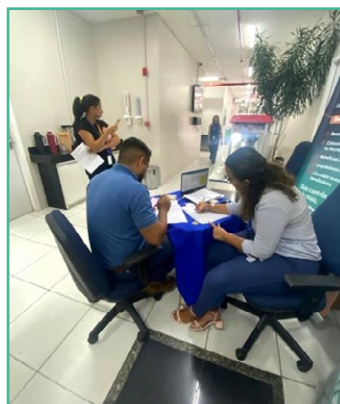
A 2ª edição da Semana da Previdência consolidou-se, em 2025, como uma das principais iniciativas de educação previdenciária da EQTPREV. Com presença ativa nas empresas patrocinadoras do Grupo Equatorial, atendimento personalizado, simulações e ações de relacionamento, a Fundação reforçou a importância do planejamento previdenciário de forma clara e acessível.

Em parceria com a área de Gente e Gestão do Grupo Equatorial, e por meio de estratégias eficientes de comunicação e engajamento, os resultados foram expressivos: alcançou 84% dos colaboradores das empresas patrocinadoras inscritos nos planos de benefícios da Fundação, refletindo o fortalecimento do vínculo com os participantes e a confiança crescente nos planos de benefícios administrados pela EQTPREV.

Diante do sucesso do ano anterior, o projeto tornou-se anual, com uma nova edição em 2025 que trouxe



Goiás



Maranhão



Piauí



Pará

adaptações e aprimoramentos. A programação seguiu um formato estruturado: por três dias a EQTPREV marcou presença nas sedes das empresas patrocinadoras do Grupo, em pontos estratégicos de grande circulação, garantindo visibilidade e fácil acesso aos colaboradores.

Durante os três dias de ações presenciais, analistas da Fundação permaneceram disponíveis para esclarecer dúvidas, realizar simulações e prestar atendimento personalizado. Os colaboradores que aderiram ao plano, fizeram aportes extraordinários ou indicaram novos participantes receberam



Alagoas

brindes exclusivos. Os integrantes da comunidade digital da EQTPREV, por sua vez, foram contemplados com recompensas “saborosas”.

A 2ª edição da Semana da Previdência da EQTPREV percorreu as seguintes unidades do Grupo Equatorial: Pará, Maranhão, Piauí, Goiás e Alagoas.

## ◀ Encontro dos Assistidos

A EQTPREV promoveu, em 2025, encontros com assistidos em paralelo às atividades da Semana da Previdência. Os eventos foram realizados nos estados do Maranhão, Piauí, Goiás e Alagoas.

Aposentados e pensionistas foram convidados para um momento de diálogo e atualização, no qual receberam informações importantes sobre seus planos de previdência e sobre os resultados da Fundação. Os encontros tiveram duração máxima de três horas e aconteceram em locais previamente definidos, de fácil acesso aos assistidos.

Com o objetivo de aumentar a proximidade com esse público, também foram realizados sorteios de prêmios. Ao final de cada encontro, foi oferecido um *coffee break* para promover um momento de confraternização entre os participantes.

Os convites para os eventos foram enviados de forma digital, por e-mail e principalmente por WhatsApp, considerando que o aplicativo de mensagens é o meio cada vez mais presente no cotidiano desse público, que tem se mostrado mais conectado e ativo nas plataformas digitais.



Goiás ▶ 20 de outubro

*Auditório da Equatorial Goiás, sede em Goiânia*



Maranhão ▶ 25 de setembro

*Auditório da Equatorial Maranhão, sede em São Luís*



Piauí ▶ 6 de outubro

*Auditório da Equatorial Piauí, sede em Teresina*



Alagoas ▶ 10 de novembro

*Casa da Indústria  
Bapoleão Barbosa, em Maceió*

## Evento Sistema de Previdência

A EQTPREV promoveu, em São Luís (MA), o evento “Os Avanços e os Desafios da Previdência Complementar Fechada”, reunindo especialistas e representantes do setor para debater temas atuais e estratégicos sobre o futuro da previdência complementar fechada no Brasil.

O evento reforça o compromisso da Fundação em promover o debate técnico e a troca de experiências entre os diversos atores da previdência complementar, contribuindo para o fortalecimento do sistema e a sustentabilidade das entidades fechadas no País.

### Painéis do evento

#### ► A importância e os desafios da Previdência Complementar Fechada

**Apresentador**\_Flávio Martins, advogado e especialista em previdência complementar do escritório Bocater.

**Principais tópicos**\_Função social da previdência; Riscos fiscais do sistema



*O debate proporcionou a troca de experiências*

público; Importância da reposição de renda em casos de morte ou invalidez; Desafios regulatórios e competitividade frente à previdência aberta.

**Mediação**\_Walbert Ducanges, especialista em planejamento previdenciário.



*Diretoria da EQTPREV com especialistas do sistema de previdência complementar*

#### ► O papel da Previc como órgão fiscalizador para a segurança e o fomento da previdência complementar fechada

**Apresentador**\_Guilherme Campelo, Diretor de Licenciamento da Previc.

**Principais tópicos**\_Avanços regulatórios recentes, incluindo a Resolução Previc nº 23/2023; Criação de comissões temáticas e segmentação das EFPCs por porte e complexidade.

**Mediação**\_Davi Abdalla, especialista jurídico do Grupo Equatorial.



# SEGURIDADE



## Planos de Benefícios

A EQTPREV administra diferentes planos de previdência, criados para acompanhar os participantes ao longo de toda a vida profissional e na fase da aposentadoria. Cada um deles possui características próprias, mas todos compartilham o mesmo objetivo: ajudar na construção de um futuro financeiro mais tranquilo e seguro.

Os planos oferecidos pela Fundação estão estruturados em três modalidades — Contribuição Definida, Contribuição Variável e Benefício Definido. Em termos simples, isso significa que cada um possui regras específicas sobre contribuições, formação de reservas e pagamento de benefícios. Todas essas condições estão detalhadas nos regulamentos dos planos, disponíveis para consulta no portal da EQTPREV.

Como os planos de previdência impõem uma relação de longo prazo, existem mecanismos previstos em lei para garantir proteção ao participante em situações específicas como o desligamento do patrocinador antes da aposentadoria. Esses mecanismos, são chamados tecnicamente de portabilidade, autopatrocínio, benefício proporcional diferido (BPD) e resgate. Na prática, eles permitem a permanência no plano ou o aproveitamento dos recursos acumulados até o encerramento do vínculo com a entidade, de acordo com as regras estabelecidas.

Em 2025, todos os planos de benefícios administrados pela Fundação registraram rentabilidade acima de suas metas atuariais, consequência de uma gestão estratégica, responsável e atenta às oportunidades do mercado. Esse desempenho pode ser conferido no capítulo Resultados Financeiros.

### ► Fatores Atuariais em Português Claro

Fatores atuariais (ou premissas atuariais) são hipóteses usadas para estimar quanto dinheiro é necessário hoje para pagar benefícios no futuro. Eles ajudam a calcular o custo e a sustentabilidade de planos previdenciários e seguros.

Esses fatores consideram três grupos principais:

#### **Demográficos**

Características da população, como expectativa de vida, taxas de mortalidade, invalidez e rotatividade.

#### **Econômico-financeiros**

Variáveis que afetam o valor do dinheiro ao longo do tempo, como juros, inflação e crescimento dos salários.

#### **Estatísticos**

Modelos matemáticos e probabilidades que permitem projetar cenários futuros com base em dados.

*Em conjunto, essas premissas orientam os cálculos que garantem que haverá recursos suficientes para cumprir os compromissos assumidos.*

### Fatores Atuariais

Os resultados apurados, tanto de superávit quanto de déficit, foram evidenciados por meio da avaliação atuarial e estão apresentados a seguir, por plano.

## Planos de Contribuição Variável

### ► Plano Equatorial CV Piauí

O Plano Equatorial CV Piauí é estruturado na modalidade de contribuição variável e está fechado a novas inscrições. Nesse modelo, o valor do benefício depende da reserva acumulada pelo participante em sua conta individual, formada pelas contribuições realizadas ao longo do tempo e pela rentabilidade obtida com os investimentos. Quando o participante se aposenta, essa reserva é transformada em renda mensal vitalícia.

BENEFÍCIOS	INSTITUTOS LEGAIS
Aposentadoria Programada	Benefício Proporcional Diferido (BPD)
Aposentadoria por Invalidez Total e Permanente	Portabilidade
Pensão por Morte	Autopatrocínio
Auxílio- Enfermidade	Resgate
Auxílio-Funeral	

**Fator Atuarial** ► Em 2025, o plano apresentou variação positiva de R\$ 20.520,85 no resultado técnico acumulado. Com isso, o déficit técnico de R\$ 2.020.321,56 em 2024 diminuiu para R\$ 1.999.800,71 em 2025, valor equivalente a 36,3248% das provisões matemáticas estruturadas em benefício definido. Considerando o ajuste de precificação de

R\$ 2.271.413,75, o resultado técnico ajustado tornou-se superavitário em R\$ 271.613,04, o que corresponde a 4,9336% das provisões matemáticas.

Os principais fatores que influenciaram na variação de resultado foram o atingimento da meta atuarial do período, com a rentabilidade ficando 6,49% acima da meta (rentabilidade nominal de 14,83% contra meta atuarial de 8,34%), as variações cadastrais e a experiência da população (perdas atuariais) - é o planejado (previsões feitas por atuários) e o que realmente aconteceu com o grupo de pessoas coberto pelo plano durante um determinado período.

Conforme disposto na Resolução CNPC nº 30/2018, o déficit técnico acumulado possui como limite  $1\% \times (\text{duração do passivo} - 4) \times \text{Provisão Matemática Líquida}$ , equivalente a R\$ 992.467,62, que corresponde a 18,0274% das Provisões Matemáticas. Portanto, uma vez que o resultado ajustado aconteceu no encerramento do exercício 2025, o plano está com a situação de solvência dentro dos limites mínimos e máximos estabelecidos pelas regras vigentes.

### ► Plano Equatorial CV Goiás

O plano também segue o modelo de contribuição variável, no qual o valor do benefício está relacionado às contribuições realizadas e ao desempenho dos investimentos ao longo do tempo. Está fechado a novas adesões.

BENEFÍCIOS	
Aposentadoria Programada	Pensão por Morte
Aposentadoria por Invalidez	Abono Anual

**Fator Atuarial** ► O plano apresentou variação positiva de R\$ 11.205.939,07 e reduziu o déficit técnico de R\$ 54.152.917,36 em 2024 para R\$ 42.946.978,29 em 2025. O valor equivale a 8,1211% das provisões matemáticas estruturadas em benefício definido.

Os principais fatores que influenciaram na variação do resultado foram o alcance da meta atuarial do período, com a rentabilidade ficando 5,75% abaixo da meta (rentabilidade nominal de 14,49% contra meta atuarial de 8,74%), e a experiência da população - o planejado (previsões feitas por atuários) e o que realmente aconteceu com o grupo de pessoas coberto pelo plano durante um determinado período.

No entanto, considerando o ajuste de precificação de R\$ 28.953.600,00, o plano permanece deficitário em R\$ 13.993.378,29, que representa 2,6461% das provisões matemáticas do plano de benefícios estruturadas em benefício definido.

Mas, em conformidade com as normativas vigentes, não há obrigatoriedade de ser elaborado plano de equacionamento, uma vez que o déficit técnico ajustado do plano de benefícios encontra-se dentro dos limites estabelecidos pela legislação.

### ► Plano CELPA OP

O Plano CELPA OP, fechado a novas adesões, também está estruturado na modalidade de contribuição variável, em que o benefício futuro depende das contribuições realizadas ao longo do tempo e do desempenho dos investimentos.

BENEFÍCIOS	INSTITUTOS LEGAIS
Renda Mensal, com reversão aos beneficiários	Benefício Proporcional Diferido (BPD)
Pecúlio por Invalidez ou Morte	Resgate

**Fator Atuarial**► O plano registrou variação positiva de R\$ 260.267,62 do resultado técnico acumulado. O superávit técnico passou de R\$ 459.307,19 em 2024 para R\$ 719.574,81 em 2025, valor equivalente a 32,7918% das provisões matemáticas estruturadas em benefício definido.

Conforme disposto na Resolução CNPC nº 30, de 10/10/2018, o superávit técnico acumulado deve ser contabilizado em Reserva de Contingência até o limite de 19,2545% das provisões matemáticas de benefício definido, o equivalente a R\$ 422.516,27, e o montante que ultrapassar este valor, alocado em Reserva Especial. Portanto, em conformidade com as normativas vigentes, o plano de benefícios apresenta resultado superavitário, sendo que R\$ 422.516,27 deve ser alocado em Reserva de Contingência e o superávit excedente de R\$ 297.058,54 alocado em Reserva Especial. Por se tratar do primeiro ano de formação de Reserva Especial, não há obrigatoriedade de revisão do plano de benefícios para destinação dos recursos alocados nessa reserva.

O superávit referente aos exercícios de 2017 e 2019 vem sendo distribuído para os assistidos em forma de benefício temporário, bem como para a patrocinadora do plano de benefícios, de acordo com o Relatório MIRADOR 1278/2023 para a utilização do Fundo de Revisão Celpa OP.

## ◀ Planos de Benefício Definido

### ► Plano Equatorial BD

O Plano Equatorial BD tem como objetivo complementar a aposentadoria concedida pela Previdência Social e está fechado a novas inscrições. Uma das principais características desse modelo de plano é a solidariedade entre os participantes, uma vez que os resultados são compartilhados pelo grupo. Para receber o benefício, é necessário que o participante esteja aposentado pelo INSS e desligado da patrocinadora.

BENEFÍCIOS	
Aposentadoria por Tempo de Contribuição	Aposentadoria por Invalidez
Aposentadoria Especial	Aposentadoria por Idade
Pensão por Morte	Abono Anual

**Fator Atuarial**► O plano registrou variação negativa de R\$ 5.227.767,23 em relação ao exercício de 2024, mas permaneceu com resultado positivo. O superávit técnico passou de R\$ 89.742.611,19 em 2024 para R\$ 84.514.843,96 em 2025, valor equivalente a 39,1383% das provisões matemáticas.

Os principais fatores que influenciaram a variação de resultado foram a destinação da Reserva Especial de 2022 para fundo previdencial de revisão, no valor de R\$ 25.195.042,39, e o atingimento

da meta atuarial do período, ficando a rentabilidade 4,52% acima da meta atuarial (rentabilidade nominal de 12,56% contra meta atuarial de 8,04%).

Considerando o ajuste de precificação de R\$ 23.576.144,00, o equilíbrio técnico ajustado (ETA) permanece superavitário em R\$ 108.090.987,96, representando 50,0563% das provisões matemáticas de benefício definido.

Conforme disposto na Resolução CNPC nº 30, de 10/10/2018, o superávit técnico acumulado deve ser contabilizado em Reserva de Contingência até o limite de 18,1342% das provisões matemáticas de benefício definido, o equivalente a R\$ 39.158.803,98, e o montante que ultrapassar este valor, alocado em Reserva Especial. Portanto, em conformidade com as normativas vigentes, o plano de benefícios apresenta superávit, sendo que R\$ 39.158.803,98 deve ser alocado em Reserva de Contingência e o superávit excedente, de R\$ 45.356.039,98, em Reserva Especial. Por se tratar do terceiro encerramento de exercício consecutivo em que o Equatorial BD apresenta constituição de Reserva Especial, há obrigatoriedade de revisão do plano de benefícios durante o exercício de 2026, visando a destinação e posterior utilização, no mínimo, do montante apurado a título de Reserva Especial no encerramento do exercício de 2023.

### ► Plano de Benefício Definido (BDI)

O Plano BDI, fechado a novas inscrições, tem como objetivo complementar a aposentadoria concedida pela Previdência Social. Uma de suas principais características é a solidariedade entre os participantes do grupo, típica dos planos estruturados nessa modalidade. Para solicitar o benefício, é necessário que o participante esteja aposentado pelo INSS e desligado da Companhia Energética do Maranhão (Cemar).

BENEFÍCIOS	
Aposentadoria por Tempo de Contribuição	Auxílio-Doença
Aposentadoria por Idade	Pensão por Morte
Aposentadoria por Invalidez	Auxílio-Funeral
Aposentadoria Especial	Abono Anual

**Fator atuarial**► O plano apresentou variação positiva de R\$ 5.866.482,48 em 2025, com aumento do superávit técnico R\$ 20.292.737,51 em 2024 para R\$ 26.159.219,99 em 2025. Esse montante corresponde a 14,5957% das provisões matemáticas.

Os principais fatores que influenciaram na variação de resultado foram o atingimento da meta atuarial do período, ficando a rentabilidade de 2,81% acima da meta (rentabilidade nominal

de 11,13% contra meta atuarial de 8,32%), e a experiência da população - o planejado (previsões feitas por atuários) e o que realmente aconteceu com o grupo de pessoas coberto pelo plano durante um determinado período.

Com o ajuste de precificação de R\$ 20.850.550,00, o equilíbrio técnico ajustado (ETA) permanece superavitário em R\$ 47.009.769,99, representando 26,2294% das provisões matemáticas de benefício definido.

Conforme disposto na Resolução CNPC nº 30, de 10/10/2018, o superávit técnico acumulado deve ser contabilizado em Reserva de Contingência até o limite de 18,3088% das provisões matemáticas de benefício definido, o equivalente a R\$ 32.813.980,94, e o montante que ultrapassar este valor alocado em Reserva Especial.

Portanto, em conformidade com as normativas vigentes, o plano de benefícios apresenta resultado superavitário, que deve ser integralmente alocado em Reserva de Contingência, e, dessa forma, encontra-se com situação de solvência dentro dos limites mínimos e máximos estabelecidos pela legislação aplicável.

## ► Plano Equatorial BD Alagoas

O plano, fechado a novas inscrições, tem como objetivo complementar a aposentadoria concedida pela Previdência Social. Sua principal característica é a solidariedade entre os participantes que compõem o grupo. O participante poderá usufruir do benefício quando estiver aposentado pelo INSS e desligado da patrocinadora.

BENEFÍCIOS	INSTITUTOS LEGAIS
Aposentadoria por Tempo de Contribuição	Benefício Proporcional Diferido (BPD)
Aposentadoria por Idade	Portabilidade
Aposentadoria por Invalidez	Autopatrocínio
Aposentadoria Especial	Resgate
Pensão por Morte	

**Fator atuarial** ► O plano apresentou variação positiva de R\$ 6.773.746,85 no resultado técnico acumulado e registrou aumento do superávit técnico, que passou de R\$ 28.496.753,11 em 2024 para R\$ 35.270.499,96 em 2025, valor equivalente 24,0811% das provisões matemáticas.

Os principais fatores que influenciaram na variação de resultado foram o alcance da meta atuarial do período, com a rentabilidade ficando 3,43% acima da meta (rentabilidade nominal de

11,30% contra meta atuarial de 7,87%), e a experiência da população - o planejado (previsões feitas por atuários) e o que realmente aconteceu com o grupo de pessoas coberto pelo plano durante um determinado período.

Com o ajuste de precificação de R\$ 11.210.048,00, o equilíbrio técnico ajustado (ETA) mantém o plano superavitário em R\$ 46.480.547,96, correspondendo a 31,7348% das provisões matemáticas de benefício definido.

Conforme disposto na Resolução CNPC nº 30, de 10/10/2018, o superávit técnico acumulado deve ser contabilizado em Reserva de Contingência até o limite de 18,7248% das provisões matemáticas de benefício definido, o equivalente a R\$ 27.425.370,56, e o montante que ultrapassar este valor, alocado em Reserva Especial. Portanto, em conformidade com as normativas vigentes, o plano de benefícios apresenta resultado superavitário, sendo que R\$ 27.425.370,56 deve ser alocado em Reserva de Contingência e o superávit excedente, de R\$ 7.845.129,40, em Reserva Especial. Por se tratar do primeiro ano de formação de Reserva Especial, não há obrigatoriedade que seja realizada a revisão do plano de benefícios para destinação dos recursos alocados nessa reserva.

## ► Plano CELPA R

O Plano CELPA R é um plano não contributivo, estruturado na modalidade de benefício definido, destinado exclusivamente à concessão de benefícios de risco e que está fechado a novas inscrições.

BENEFÍCIOS	
Aposentadoria por Invalidez	Pecúlio por Morte
Auxílio-Doença	Abono Anual
Pensão por Morte	

**Fator atuarial** ► O resultado do plano foi positivo em R\$ 39.123,07, proporcionando a redução do déficit técnico de R\$ 1.048.860,88 em 2024 para R\$ 1.009.737,81 em 2025, representando 7,3554% das provisões matemáticas.

Os principais fatores que influenciaram na variação de resultado foram o atingimento da meta atuarial do período, ficando a rentabilidade 2,97% acima da meta (rentabilidade nominal de 11,31% contra meta atuarial de 8,34%), as variações cadastrais e experiência da população (perdas atuariais).

O limite de tolerância de déficit técnico ajustado (ETA negativo) do plano de benefícios, sem que seja necessária a elaboração de plano de equa-

cionamento, é de R\$ R\$ 1.197.493,70, que corresponde a 8,7231% das provisões matemáticas de benefício definido.

Sendo assim, de acordo com as normativas vigentes, não há obrigatoriedade de elaboração de plano de equacionamento de déficit, considerando que o déficit técnico ajustado do plano de benefícios está dentro dos limites mínimos e máximos estabelecidos pela legislação aplicável.

### ► Plano Equatorial BD Piauí

O objetivo do plano é complementar a aposentadoria concedida pela Previdência Social. Trata-se de um plano saldado, que não permite novas inscrições. Para solicitar o benefício, o participante tem que estar aposentado pelo INSS e desligado da patrocinadora.

BENEFÍCIOS	INSTITUTOS LEGAIS
Aposentadoria por Tempo de Contribuição	Benefício Proporcional Diferido (BPD)
Aposentadoria por Idade	Portabilidade
Aposentadoria por Invalidez	Autopatrocínio
Aposentadoria Especial	Resgate
Pensão por Morte	
Auxílio-Doença	
Auxílio-Funeral	

**Fator atuarial**► O plano apresentou variação positiva de R\$ 8.371.305,20 e registrou aumento de superávit técnico, que passou de R\$ 8.934.661,41 em 2024 para R\$ 17.305.966,61 em 2025, valor equivalente a 3,2818% das provisões matemáticas.

Os principais fatores que influenciaram na variação de resultado foram o atingimento da meta atuarial do período, ficando a rentabilidade 2,48% acima da meta (rentabilidade nominal de 10,82% contra meta atuarial de 8,34%), e experiência da população (perdas atuariais).

Considerando o ajuste de precificação de R\$ 33.528.392,00, o equilíbrio técnico ajustado (ETA) permanece superavitário em R\$ 50.834.358,61, o que corresponde a 9,6399% das provisões matemáticas de benefício definido.

Conforme disposto na Resolução CNPC nº 30, de 10/10/2018, o superávit técnico acumulado deve ser contabilizado em Reserva de Contingência até o limite de 19,6236% das provisões matemáticas de benefício definido, o equivalente a R\$ 103.481.992,21, e o montante que ultrapassar este valor, alocado em Reserva Especial. Portanto, em conformidade com as normativas vigentes, o plano de benefícios apresenta resultado superavitário, que deve ser integralmente alocado em Reserva de Contingência, e dessa forma, encontra-se com situação de solvência dentro dos limites mínimos e máximos estabelecidos pela legislação aplicável.

### ► Plano Equatorial BD Goiás

Plano classificado na modalidade de benefício definido, onde prevalece o princípio da coletividade e da solidariedade entre os participantes, de modo que eventuais déficits ou superávits são compartilhados pelo grupo. Nesse modelo, o participante já conhece, no momento da adesão ao plano, o valor do benefício que receberá no futuro, de acordo com as regras estabelecidas no regulamento. O plano está fechado a novas inscrições.

BENEFÍCIOS	
Aposentadoria por Tempo de Serviço ou Contribuição	Aposentadoria por Invalidez
Aposentadoria por Tempo de Serviço Proporcional	Auxílio-Doença
Aposentadoria Especial	Pensão por Morte
Aposentadoria Antecipada	Pecúlio Especial
Aposentadoria por Idade	Abono Anual

**Fator atuarial**► O plano registrou variação positiva de R\$ 597.587,85, reduzindo o déficit técnico de R\$ 4.850.506,90 em 2024 para R\$ 4.252.919,05 em 2025, valor equivalente a 5,0676% das provisões matemáticas.

Os principais fatores que influenciaram na variação de resultado foram o atingimento da meta atuarial do período, com a rentabilidade ficando 2,95% acima da meta (rentabilidade nominal de 11,95% contra meta atuarial de 9,00%), e a experiência da população (perdas atuariais).

Considerando o ajuste de precificação de R\$ 6.493.463,50, o resultado técnico ajustado do plano está superavitário em R\$ 2.240.544,45, equivalente a 2,6698% das provisões matemáticas.

Conforme disposto na Resolução CNPC nº 30/2018, de 10/10/2018, o déficit técnico acumulado possui como limite  $1\% \times (\text{duração do passivo} - 4) \times \text{Provisão Matemática Líquidas}$ , equivalente a R\$ 4.473.599,27, que corresponde a 5,3306% das provisões matemáticas de benefício definido. Portanto, uma vez que o resultado ajustado se demonstrou superavitário no encerramento do exercício de 2025, o plano está com situação de solvência dentro dos limites mínimos e máximos estabelecidos pelas regras vigentes.

## ◀ Plano de Contribuição Definida

### ▶ Plano Equatorial CD

O plano, que fechou 2025 com equilíbrio técnico, tem como principal característica a formação de uma poupança individual. Nesse modelo, o valor dos benefícios depende da reserva acumulada por cada participante, formada pelas suas contribuições, pelas contribuições da patrocinadora e pelos resultados obtidos com os investimentos realizados.

BENEFÍCIOS	INSTITUTOS LEGAIS
Aposentadoria Normal	Benefício Proporcional Diferido
Aposentadoria por Invalidez	Portabilidade
Pensão por Morte	Autopatrocínio
	Resgate

## ◀ Plano de Gestão Administrativa (PGA)

O Plano de Gestão Administrativa (PGA) estabelece regras, normas e critérios para a gestão do custeio administrativo dos planos de benefícios previdenciais, que estão sob a responsabilidade da Fundação.

## ◀ Benefícios Pagos

A EQTPREV assegura o pagamento pontual de benefícios previdenciários, incluindo complementações de aposentadoria (tempo, idade, invalidez), pensão por morte, auxílio-enfermidade, auxílio-funeral, além de opções como resgate, portabilidade e autopatrocínio.

PAGAMENTO DE BENEFÍCIOS (R\$)	
Planos	Valor Pago 2025
BD I	16.913.078,13
Equatorial CD	43.671.620,99
Equatorial BD	21.454.356,01
Celpe OP	312.396,76
Celpe R	792.992,26
BD Alagoas	13.253.915,31
BD Piauí	41.310.303,09
CV Piauí	2.238.115,17
BD Goiás	10.157.783,55
CV Goiás	70.234.803,09
<b>Total</b>	<b>220.339.364,36</b>

## Contribuições Recebidas

O quadro apresenta as contribuições dos participantes ativos e assistidos e das patrocinadoras por planos de benefícios.

MONTANTE DE CONTRIBUIÇÕES RECEBIDAS R\$											
2025	BD-I	EQT CD	EQT BD	CELPA OP	CELPA R	EQT BD AL	EQT CD AL	EQT BD PI	EQT CV PI	EQT BD GO	EQT CV GO
Contribuições Recebidas (Adições)	305.088,55	44.687.430,67	218.494,07	39.618,37	440.088,46	34.410,48	1.088.624,19	14.208,50	729.912,59	3.611.628,13	21.273.312,01
Patrocinador (Es)	8.587,39	21.286.221,49	1.244,88	3.601,74	24.996,24	-	587.949,52	-	319.215,87	-	7.220.111,73
Participantes	296.501,16	23.401.209,18	217.249,19	36.016,63	415.092,22	34.410,48	500.674,67	14.208,50	410.696,72	3.611.628,13	14.053.200,28
Ativos	8.584,57	22.288.260,46	1.244,88	36.016,63	-	17.499,67	358.266,30	-	404.430,48	-	7.234.563,66
Assistidos	256.703,39	330.587,26	202.524,35	-	-	-	80.553,49	-	-	3.611.507,52	3.850.914,90
Recursos Provenientes de Operações Contratadas	-	-	-	-	-	-	-	-	-	-	2.101.211,99
Atualização de Depósitos Judiciais/ Recursais	-	-	-	-	-	-	-	-	-	-	-
Autopatrocinados	-	558.457,74	-	-	415.092,22	-	38.676,90	-	6.266,24	-	830.875,93
Participantes em BPD	-	-	-	-	-	-	23.177,98	-	-	-	14.261,74
Remuneração das Contribuições em Atraso	-	3.329,28	-	-	-	-	-	-	-	-	3.624,72
Portabilidade	-	220.574,44	-	-	-	-	-	-	-	-	-
Outras Adições	31.213,20	-	13.479,96	-	-	16.910,81	-	14.208,50	-	120,61	17.747,34
Deduções	16.913.078,13	43.674.047,65	21.454.356,01	316.984,66	792.992,26	13.256.451,53	9.953.294,21	41.317.754,80	3.075.081,51	10.157.783,55	73.648.673,66
Benefícios de Prestação Continuada	16.905.110,32	32.866.667,19	21.451.805,68	251.118,09	792.992,26	13.253.915,31	7.830.439,24	41.277.070,03	2.231.631,09	10.157.783,55	52.801.634,61
Aposentadoria Programada	11.492.659,16	28.901.134,26	14.268.514,18	251.118,09	338.668,02	7.757.377,86	7.727.756,78	34.011.304,18	1.887.200,52	7.792.146,47	32.231.613,07
Invalidez	738.630,75	1.701.292,89	362.786,68	-	402.716,16	1.478.351,47	102.682,46	586.170,96	-	164.834,28	3.717.550,26
Pensões	4.673.820,41	2.264.240,04	6.820.504,82	-	51.608,08	4.018.185,98	-	6.679.594,89	344.430,57	2.200.802,80	16.852.471,28
Auxílios	-	-	-	-	-	-	-	-	-	-	-
Institutos	-	10.020.264,13	-	-	-	-	1.897.937,89	-	836.966,34	-	20.779.374,82
Resgate	-	9.271.394,51	-	-	-	-	1.828.856,78	-	514.570,48	-	20.509.284,21
Portabilidade	-	748.869,62	-	-	-	-	69.081,11	-	322.395,86	-	270.090,61
Benefícios de Prestação Única	7.967,81	784.689,67	2.550,33	61.278,67	-	-	224.917,08	33.233,06	6.484,08	-	-
Outras Deduções	-	2.426,66	-	4.587,90	-	2.536,22	-	7.451,71	-	-	67.664,23

## › Incorporação do Plano Equatorial CD Alagoas

O processo de incorporação do Plano de Benefícios Equatorial CD Alagoas ao Plano de Benefícios Equatorial CD foi efetivado em maio de 2025. A partir dessa data, a gestão administrativa e previdenciária passou a ser realizada de forma unificada, seguindo o regulamento atualizado do Plano Equatorial CD. É importante destacar que foram preservados os direitos dos participantes que já haviam atingido as condições de elegibilidade previstas no regulamento anterior.

O processo teve início em 12 de julho de 2023, quando o Conselho Deliberativo da EQTPREV aprovou a operação de incorporação, em conformidade com a legislação vigente. A Superintendência Nacional de Previdência Complementar (Previc) autorizou a incorporação, formalizada pela Portaria nº 1.065, de 19 de dezembro de 2024.

A medida tem como objetivo otimizar a administração dos planos de benefícios, tornando a gestão mais eficiente e simplificando processos operacionais, sem prejuízo aos direitos dos participantes.

## › Alteração de Regulamentos

### ‹ Plano Equatorial CD

A EQTPREV implementou melhorias no regulamento do Plano Equatorial CD, que ampliam a flexibilidade e oferecem mais vantagens aos participantes.

**Contribuição** ▶ Entre as principais mudanças está a adoção de um novo modelo de contribuição, considerado mais simples e vantajoso. Com a nova regra, o participante poderá escolher livremente quanto deseja contribuir para o plano, dentro de uma faixa entre 2% e 8% da remuneração. A patrocinadora continuará fazendo a contribuição paritária, ou seja, depositará o mesmo valor escolhido pelo participante dentro desse intervalo. Na prática, quanto maior for a contribuição do participante, maior será também a contribuição da empresa.

**Alteração de Percentual** ▶ Outra novidade importante é a ampliação da flexibilidade para alterar o percentual de contribuição. Antes, essa mudança só podia ser feita nos meses de abril e outubro. Com a nova regra, o participante ajusta sua contribuição a qualquer momento, de acordo com sua realidade financeira e seus objetivos de longo prazo.

Durante a transição para o novo modelo, o percentual de contribuição de cada participante foi enquadrado no número inteiro imediatamente superior ao que vinha sendo praticado anteriormente, conforme critério definido pelo Conselho Deliberativo. Assim, por exemplo, quem contribuía com 2,4% passou inicialmente para 3%, mantendo-se a contrapartida no mesmo percentual pela patrocinadora.

**Resgate** ▶ Houve melhorias importantes também no resgate. O participante que rescindir o contrato de trabalho com a empresa e optar por esse instituto, terá direito à integralidade das suas contribuições pessoais e a uma parcela das contribuições realizadas pela patrocinadora. Com a alteração aprovada, o percentual da parte da patrocinadora a que o participante terá direito passa a crescer mensalmente, considerando o tempo de vínculo empregatício com a empresa e o grupo ao qual ele pertence.

Todas as alterações cumpriram o processo legal e foram aprovadas pela Superintendência Nacional de Previdência Complementar (Previc).

## Plano Equatorial BD Alagoas

Atendendo a uma demanda antiga dos próprios aposentados e pensionistas do Plano Equatorial BD Alagoas, a EQTPREV apresentou uma proposta de alteração no regulamento do plano relacionada ao critério de reajuste dos benefícios. A proposta foi amplamente discutida e, após ter sido aprovada pelo Conselho Deliberativo, foi encaminhada para a apreciação da Previc.

Cumprido todo o trâmite legal necessário, a autorização foi publicada no Diário Oficial da União por meio da Portaria nº 593, de 9 de julho de 2025. Até então, os benefícios eram reajustados nas mesmas datas e pelos mesmos índices dos acordos salariais coletivos aplicados pela patrocinadora aos seus colaboradores. Com a alteração aprovada, esse critério será modificado.

A partir de maio de 2026, os benefícios passarão a ser reajustados com base na variação acumulada do INPC (Índice Nacional de Preços

ao Consumidor), indicador calculado pelo IBGE que mede a inflação para as famílias brasileiras. Na prática, os reajustes dos benefícios deixarão de estar vinculados à política salarial da patrocinadora e passarão a acompanhar diretamente a variação da inflação.

A mudança traz mais previsibilidade e transparência para os participantes assistidos, permitindo que aposentados e pensionistas tenham maior clareza sobre a forma como seus benefícios serão atualizados ao longo do tempo. A aprovação dessa proposta representa mais um passo da EQTPREV no compromisso de aprimorar continuamente a gestão dos planos e valorizar aqueles que construíram sua trajetória profissional ao longo de anos de dedicação.

## Plano Equatorial BD

A Previc aprovou, por meio da Portaria nº 453, de 19 de maio de 2025, a alteração do regulamento do Plano de Benefícios Equatorial BD. Essa alteração disciplina a destinação de reserva especial em situações de superávit, conforme detalhado abaixo:

### Destinação do Superávit (Art. 63)

▶ Após o encerramento do exercício e a cobertura de todas as reservas e provisões necessárias, incluindo a reserva de contingência, os valores excedentes serão constituídos como reserva especial.

**Gestão da Reserva (§ 1º)** ▶ O Conselho Deliberativo terá a responsabilidade de decidir sobre as medidas, prazos, valores e condições para utilização dessa reserva, pautando-se por critérios objetivos, equânimes e não discriminatórios, registrados na nota técnica atuarial.

**Melhoria de Benefícios (§ 2º)** ▶ Fica admitida a utilização da reserva especial para a melhoria de benefícios, que pode ocorrer através de aumento real ou concessão de benefício temporário.

Natureza do Benefício Temporário: O benefício temporário concedido através dessa destinação não será incorporado ao benefício mensal regularmente recebido pelo assistido.

## Distribuição de Superávit

O ano de 2025 também foi marcado por uma conquista importante para os participantes: o início do pagamento dos superávits do Plano Equatorial BD e do Plano Equatorial BD Alagoas. O resultado reflete a boa gestão dos recursos ao longo do tempo e reforça a solidez dos planos administrados pela EQTPREV.

No caso do Plano Equatorial BD Alagoas, a destinação da reserva especial foi aprovada pela Previc após o cumprimento de todas as exigências legais e regulatórias. A reserva especial foi formada a partir de resultados superavitários apurados nos exercícios de 2009, 2010, 2011 e 2017, ou seja, quando o patrimônio do plano superou os compromissos assumidos com os participantes e assistidos.

Têm direito ao recebimento os participantes e assistidos que possuíam inscrição ativa no plano na data de constituição da reserva especial e

que não tenham optado pelo resgate. Em caso de falecimento, o saldo remanescente é destinado aos beneficiários ou, na ausência destes, aos herdeiros legais.

Os valores começaram a ser pagos em janeiro de 2025 para assistidos e pensionistas, sob a forma de benefício temporário. O pagamento será realizado em 36 parcelas mensais, creditadas juntamente com a folha regular de benefícios. Já os participantes ativos e autopatrocinados farão jus ao recebimento após a concessão de seus respectivos benefícios.

## Regime de Tributação para Assistidos

A legislação que rege a previdência complementar obteve um avanço importante para aposentados e pensionistas. Com a publicação da Lei nº 14.803/2024 e, posteriormente, o posicionamento da Receita Federal do Brasil, assistidos dos planos benefícios nas modalidades Contribuição Definida (CD) e Contribuição Variável (CV) passaram a ter a possibilidade de escolher o regime de tributação também durante a fase de recebimento do benefício.

A EQTPREV acompanhou atentamente o avanço na legislação, e atuou de forma proativa na divulgação e no esclarecimento do tema, orientando participantes, aposentados e pensionistas sobre as novas possibilidades e seus impactos no planejamento tributário.

Até então, a escolha do regime tributário (progressivo ou regressivo) precisava ser feita logo após a adesão

ao plano e era considerada irrevogável. Com a nova lei, os participantes desses planos passaram a ter o direito de tomar a decisão no momento da aposentadoria ou do primeiro resgate, de acordo com o regime mais adequado à sua situação.

A mudança amplia o poder de decisão dos assistidos e permite um planejamento tributário mais adequado à realidade de cada um. No entanto, a opção pelo regime regressivo continua sendo irreversível após sua formalização.



# RESULTADOS FINANCEIROS

## Cenário Econômico 2025

O ano de 2025 foi marcado por importantes movimentos nos mercados globais e domésticos, combinando fatores geopolíticos, mudanças na condução da política monetária e um desempenho expressivo dos ativos de risco. Em retrospectiva, o período apresentou um contraste relevante entre as expectativas formadas ao final de 2024 e o comportamento efetivo dos mercados ao longo do ano.

## Cenário Internacional

No ambiente externo, o evento mais significativo de 2025 foi a elevação de tarifas comerciais promovida pelo governo Donald Trump no início de abril, episódio denominado pelo próprio presidente como “Liberation Day”. O movimento representou uma inflexão protecionista relevante, elevando as tarifas médias norte-americanas para patamares historicamente elevados, próximos aos observados no início do século XX. Mesmo após negociações ao longo do ano, o nível tarifário permaneceu acima do registrado nas últimas décadas, reacendendo preocupações sobre comércio global e inflação.

Um dos primeiros impactos desse choque foi sentido no comportamento do dólar. A moeda americana, que já vinha em trajetória de desvalorização desde a posse de Trump, deteriorou-se ainda mais em abril e encerrou o ano com queda próxima de 10%. Entre as moedas que mais se beneficiaram estiveram o euro, o franco suíço e o peso mexicano.

Apesar da volatilidade gerada pelo tarifação, o mercado acionário norte-americano demonstrou resiliência. O índice do mercado de ações S&P 500 chegou a registrar queda de quase 15% em seu pior momento, mas recuperou-se impulsionado pelo bom desempenho das empresas de tecnologia e pelo avanço do tema da inteligência artificial, encerrando o ano com valorização de 16,4%.

No campo monetário, o Federal Reserve, banco central dos Estados Unidos, adotou postura cautelosa no primeiro semestre, interrompendo temporariamente o ciclo de cortes da taxa de juros. Apenas em setembro retomou a flexibilização, realizando três reduções adicionais, levando a taxa básica para o intervalo de 3,50% -3,75%. As taxas de longo prazo permaneceram relativamente estáveis, refletindo um ano considerado tranquilo para os juros globais.

## Cenário Econômico Brasileiro

No Brasil, 2025 surpreendeu positivamente em comparação às projeções pessimistas do final de 2024. À época, a deterioração fiscal e as incertezas domésticas haviam levado o mercado a precificar uma Selic próxima de 17% e um câmbio ao redor de R\$ 6,00.

Entretanto, os ativos domésticos apresentaram desempenho benigno, explicado por uma combinação de fatores:

- ▶ **Atuação firme do Banco Central**, que promoveu um choque de 300 pontos-base na Selic e manteve discurso rígido de convergência da inflação à meta;
- ▶ **Desvalorização global do dólar**, favorecendo a valorização do real e reduzindo pressões inflacionárias;
- ▶ **Melhora na percepção de risco doméstico** ao longo do ano, refletida na redução dos prêmios de risco e maior estabilidade das expectativas macroeconômicas.

**Renda Fixa e Crédito**► O mercado de renda fixa refletiu diretamente a melhora das expectativas inflacionárias. As taxas prefixadas recuaram de forma significativa, com o DI Jan/29 caindo de 15,75% para 13,20%, enquanto os *yields* das NTN-B (Notas do Tesouro Nacional - Série B) permaneceram relativamente estáveis. Esse movimento levou a uma queda expressiva da inflação implícita, de 8,2% para 5,4%.

Como resultado, índices de renda fixa prefixada apresentaram excelente performance: o IRF-M (Índice de Renda Fixa do Mercado) rendeu 18,2% no ano, superando o CDI. Já os índices atrelados à inflação (IMA-B) tiveram desempenho mais modesto.

O crédito privado também manteve trajetória positiva, com o IDA-DI registrando retorno de 16,1%, equivalente a aproximadamente 112% do CDI.

**Câmbio e Bolsa**► O real se beneficiou do enfraquecimento do dólar globalmente, subindo 12,3% frente à moeda norte-americana. Ainda assim, houve momentos de oscilação

influenciados por fatores internos, como descompressão no início do ano e movimentos específicos entre agosto e novembro.

Na bolsa de valores, o Brasil se destacou entre os melhores desempenhos globais. O Ibovespa avançou cerca de 34% em reais, registrando seu melhor resultado anual desde 2016. Esse movimento foi impulsionado principalmente pelo investidor estrangeiro, em um contexto de forte apetite global por ativos de risco.

**Considerações Finais**► O exercício de 2025 consolidou-se como um ano de resultados extremamente positivos para a EQTPREV, refletindo a solidez do modelo de gestão e a efetividade das estratégias de investimento adotadas pelos planos administrados. A combinação entre um ambiente macroeconômico favorável aos ativos de risco e uma alocação bem estruturada permitiu capturar oportunidades relevantes, especialmente no segmento de renda variável, contribuindo para retornos expressivos e aderentes às metas atuariais.

Ao mesmo tempo, os planos de perfil mais conservador demonstraram elevada consistência, superando suas metas e reforçando o compromisso da entidade com a preservação de capital, o controle de volatilidade e a adequada gestão dos riscos atuariais. Assim, os resul-

tados observados em 2025 evidenciam o equilíbrio entre performance e prudência, reafirmando a capacidade da EQTPREV de conduzir seus investimentos de forma eficiente, sustentável e alinhada aos objetivos de longo prazo dos participantes e assistidos.

## ► ENTENDENDO O ECONOMÊS

### O que aconteceu na economia em 2025

O ano de 2025 começou cercado de incertezas, mas terminou melhor do que muitos esperavam. No cenário internacional, o aumento de tarifas comerciais nos Estados Unidos gerou tensão nos mercados e provocou oscilações no dólar. Mesmo assim, as bolsas americanas se recuperaram ao longo do ano, impulsionadas principalmente pelo avanço das empresas de tecnologia e pela expansão da inteligência artificial.

No Brasil, o desempenho da economia surpreendeu positivamente. O Banco Central manteve uma política firme de controle da inflação, enquanto o enfraquecimento global do dólar ajudou a fortalecer o real. Com esse ambiente, diversos investimentos tiveram bom desempenho. Títulos de renda fixa registraram retornos elevados, e a bolsa brasileira apresentou forte valorização, impulsionada pela entrada de investidores estrangeiros.

Esse cenário contribuiu para resultados positivos nos investimentos dos planos administrados pela EQTPREV.

## < Perspectivas para 2026

O ano de 2026 se inicia em um contexto que combina oportunidades relevantes para os mercados financeiros, mas também um conjunto expressivo de riscos e incertezas, tanto no cenário internacional quanto no doméstico. Após um 2025 marcado por desempenho bastante positivo dos ativos de risco e pela entrega consistente dos planos administrados pela EQTPREV, o próximo exercício tende a apresentar uma dinâmica mais desafiadora, exigindo disciplina, seletividade e alinhamento estratégico na condução das políticas de investimento.

No ambiente externo, a perspectiva global permanece relativamente construtiva, embora com menor espaço para surpresas positivas quando comparado ao ano anterior. Os mercados acionários internacionais, sobretudo o americano, seguem sustentados por forte otimismo em torno das empresas de tecnologia e do avanço estrutural da inteligên-

cia artificial. Apesar do potencial transformador desse movimento, a elevada concentração de desempenho em poucos ativos aumenta a necessidade de cautela quanto a riscos de assimetria e reprecificação. Além disso, a política monetária nas economias avançadas deverá seguir um processo gradual de flexibilização. Nos Estados Unidos, espera-se que o Federal Reserve conduza cortes adicionais ao longo de 2026, ainda que de forma cautelosa e dependente da evolução da inflação e da atividade econômica. Persistem, contudo, fatores importantes de risco, como o elevado déficit fiscal americano e um ambiente geopolítico ainda instável.

As tensões internacionais seguem como um vetor relevante de volatilidade. Conflitos prolongados, como o envolvendo Rússia e Ucrânia, e preocupações crescentes em torno de Taiwan, região estratégica para cadeias globais de tecnologia, podem gerar impactos sobre preços de commodities, cadeias produtivas e fluxo de capitais. Nesse contexto,

a diversificação e o monitoramento contínuo de riscos externos permanecem fundamentais para investidores institucionais de longo prazo.

No cenário doméstico, 2026 deverá ser caracterizado pela manutenção de juros reais elevados, o que reforça a atratividade da renda fixa e sua importância para o equilíbrio das carteiras previdenciárias. Ao mesmo tempo, projeta-se que o Banco Central possa iniciar um ciclo gradual de redução da Selic, levando a taxa para patamares próximos de 12,25% ao final do ano. Esse movimento pode abrir espaço para oportunidades relevantes em ativos prefixados e indexados à inflação, especialmente em horizontes intermediários e longos, desde que acompanhado de uma trajetória mais consistente de convergência inflacionária.

A atividade econômica tende a apresentar desaceleração moderada, com crescimento projetado em torno de 2%, refletindo os efeitos de uma política monetária ainda contracionista. No campo inflacionário, espera-se continuidade do processo

de acomodação, embora o IPCA permaneça acima do centro da meta, exigindo prudência na ancoragem das expectativas. Soma-se a isso o fato de 2026 ser um ano eleitoral, elemento que historicamente eleva a volatilidade dos ativos domésticos e amplia a sensibilidade do mercado a ruídos fiscais e incertezas sobre a trajetória econômica futura.

O câmbio seguirá como um importante canal de transmissão de choques externos e domésticos, com projeções apontando para dólar oscilando entre R\$ 5,30 e R\$ 5,50 ao final do período. A expectativa de maior volatilidade reforça a relevância de estratégias de diversificação e proteção, especialmente em um ambiente de transição monetária global e redução gradual do diferencial de juros entre Brasil e Estados Unidos.

Para a EQTPREV, esse cenário reforça a importância de manter uma gestão de investimentos orientada pelo equilíbrio entre segurança, aderência atuarial e captura seletiva de oportunidades. Perfis mais conservadores devem continuar se

## ▶ ENTENDENDO O ECONOMÊS

### O que esperar da economia em 2026

O ano de 2026 deve trazer oportunidades para os investimentos, mas também mais incertezas do que em 2025. No cenário internacional, as bolsas seguem sustentadas principalmente pelas grandes empresas de tecnologia e pelos avanços da inteligência artificial. Ao mesmo tempo, conflitos geopolíticos e questões fiscais em grandes economias podem provocar momentos de instabilidade nos mercados.

No Brasil, os juros ainda devem permanecer elevados por boa parte do ano, o que mantém a renda fixa como uma alternativa importante para os investidores. Há expectativa de que o Banco Central comece a reduzir gradualmente a taxa de juros, caso a inflação continue desacelerando. Outro fator de atenção é o cenário político, já que 2026 é ano eleitoral, período que tradicionalmente aumenta a volatilidade nos mercados.

Diante desse ambiente, a estratégia de investimentos tende a exigir ainda mais disciplina, diversificação e atenção aos riscos.

beneficiando do patamar elevado de juros reais, enquanto perfis com maior exposição a ativos de risco podem encontrar espaço para retornos adicionais caso o processo de queda de juros se consolide e haja melhora gradual na percepção de risco doméstico. Ainda assim, será essencial manter cautela na escolha dos investimentos e no controle das oscilações, principalmente em crédito privado, onde a remuneração pelo risco assumido está menor, exigindo análises mais cuidadosas.

Nesse contexto, em 2026, o ambiente econômico e financeiro deverá demandar uma postura ainda mais estratégica e criteriosa na condução dos investimentos. A combinação de transição no ciclo monetário, cenário eleitoral doméstico e incertezas externas tende a ampliar a volatilidade e reduzir a previsibilidade dos mercados, tornando a disciplina na alocação de recursos um diferencial essencial.

## Política de Investimentos

Em entidade fechada de previdência complementar (EFPC), cada decisão de investimento tem um objetivo claro: garantir que os recursos acumulados hoje estejam disponíveis amanhã, quando os participantes precisarem deles. É justamente para orientar esse processo que existe a Política de Investimentos (PI).

Esse documento funciona como um guia estratégico. Nele estão definidos os princípios, diretrizes e limites que orientam a aplicação dos recursos dos planos de benefícios administrados pela entidade. Em outras palavras, a política estabelece como o patrimônio dos participantes será investido, sempre com foco na segurança, na rentabilidade e na capacidade de cumprir os compromissos assumidos no longo prazo.

Na gestão dos investimentos da EQTPREV, que segue um modelo misto combinando, a expertise de gestores terceirizados com uma ges-

tão própria dedicada, a PI estabelece a estratégia de aplicação dos recursos para um horizonte mínimo de cinco anos. O objetivo central permanece a busca pela meta atuarial com prudência. Embora mantenha uma visão de longo prazo, o documento é revisado anualmente, permitindo acompanhar as mudanças do cenário econômico, reavaliar riscos e ajustar a estratégia e a alocação entre as gestões sempre que necessário.

Na prática, a política determina onde e quanto investir em diferentes tipos de ativos, como títulos de renda fixa, fundos de ações, investimentos estruturados, ativos imobiliários e aplicações no exterior. Essa diversificação contribui para reduzir riscos e buscar resultados consistentes ao longo do tempo.

A elaboração da estratégia considera análises de cenários econômicos, projeções de indicadores e estudos que avaliam a relação entre os recursos investidos e as obrigações futuras do plano, um processo conhecido como gestão de ativos e passivos. Também são avaliadas as

necessidades de liquidez - a disponibilidade de recursos para o pagamento de benefícios.

O documento também define uma estrutura de governança que estabelece responsabilidades claras para cada instância. Conselho Deliberativo, Conselho Fiscal, Diretoria Executiva e Comitê de Investimentos atuam de forma complementar para garantir decisões técnicas, transparentes e alinhadas aos interesses dos participantes.

Outro ponto essencial é a gestão de riscos. Na elaboração da PI 2025-2029, foram utilizadas técnicas de análise de cenários e de riscos, com base em avaliações e projeções de indicadores econômicos. Também foram consideradas as especificidades de cada plano, suas necessidades de liquidez e os fluxos esperados de pagamento dos benefícios.

A Política contemplou um conjunto estruturado de procedimentos e critérios para a avaliação contínua dos riscos de investimento, alinhado às melhores práticas de governança e gestão. Foram contempladas as seguintes categorias de risco:

**Risco de Mercado** ► Monitorado por meio de metodologias quantitativas que permitem mensurar perdas potenciais em condições normais e adversas de mercado:

**VaR (Value at Risk)** - estima a perda máxima esperada, em determinado horizonte de tempo e nível de confiança;

**B-VaR (Benchmark Value at Risk)** - avalia o risco da carteira em relação ao seu *benchmark* e *Stress Test* - simula cenários extremos para mensurar impactos em situações de alta volatilidade ou choques econômicos.

**Risco de Crédito** ► Avaliado por meio de análises estruturadas que consideram:

**Análises qualitativas** - governança, setor de atuação, posicionamento competitivo e qualidade da gestão;

**Análises quantitativas** - indicadores financeiros, fluxo de caixa, nível de endividamento e capacidade de pagamento e Escala de ratings - classificação interna e externa para mensuração da qualidade de crédito e probabilidade de inadimplência.

**Risco de Liquidez** ► Determinação de indicadores que mensuram a capacidade de conversão dos ativos e o equilíbrio entre ativos e passivos: ILG (Índice de Liquidez Geral) e ILCP (Índice de Liquidez de Curto Prazo). Esses indicadores permitem avaliar a capacidade da entidade de honrar compromissos financeiros nos diferentes horizontes temporais.

**Risco Operacional, Legal e Sistêmico** ►

**Risco Operacional:** falhas em processos internos, sistemas ou fatores humanos;

**Risco Legal:** contingências jurídicas e conformidade regulatória e

**Risco Sistêmico:** impactos decorrentes de crises econômicas ou instabilidade no sistema financeiro.

**Risco Relacionado à Sustentabilidade** ► fatores ASG (Ambiental, Social e Governança) na análise de investimentos, considerando:

**Crítérios ambientais** - impactos climáticos, uso de recursos naturais; Critérios sociais - relações trabalhistas, impacto na comunidade;

**Crítérios de governança** - estrutura de gestão, transparência e ética corporativa. Essa integração reforça a visão de longo prazo, mitigando riscos reputacionais e financeiros associados a práticas não sustentáveis.

O documento definiu, ainda, um conjunto estruturado de controles internos voltados à gestão de riscos e ao tratamento de eventos de de-

senquadramento, assegurando aderência às normas regulatórias e às diretrizes internas.

As metas de rentabilidade dos segmentos por plano de benefícios, bem como a alocação dos recursos e os respectivos limites por segmen-

to, estabelecidas para o exercício de 2025 e de 2026, estão apresentadas nos quadros a seguir.

## Planos de Benefício Definido (BD)

PLANO DE BENEFÍCIO DEFINIDO BDI 2025	
<b>Metas de rentabilidade</b>	
Plano	INPC + 3,98% ao ano
Renda Fixa	IPCA + 6,00% ao ano
Renda Variável	INPC + 10,53% ao ano
Investimentos Estruturados	INPC + 8,93% ao ano
Investimentos no Exterior	INPC + 11,52% ao ano
Imobiliário	INPC + 5,88% ao ano
Operações com Participantes	INPC + 6,00% ao ano

ALOCAÇÃO DOS RECURSOS E LIMITES POR SEGMENTO DE APLICAÇÃO 2025				
Segmento	Alocação Alvo	Mínimo	Máximo	Limite Legal
Renda Fixa	99,29%	33,00%	100,00%	0% a 100%
Renda Variável	0,00%	0,00%	10,00%	0% a 70%
Investimentos Estruturados	0,00%	0,00%	20,00%	0% a 20%
Investimentos no Exterior	0,00%	0,00%	2,00%	0% a 10%
Imobiliário	0,00%	0,00%	20,00%	0% a 20%
Operações com Participantes	0,71%	0,00%	15,00%	0% a 15%

PLANO DE BENEFÍCIO DEFINIDO BDI 2026	
<b>Metas de rentabilidade</b>	
Plano	INPC + 3,98% ao ano
Renda Fixa	INPC + 3,98% ao ano
Renda Variável	INPC + 7,48% ao ano
Investimentos Estruturados	INPC + 5,98% ao ano
Investimentos no Exterior	INPC + 4,98% ao ano
Imobiliário	INPC + 4,98% ao ano
Operações com Participantes	INPC + 6,00% ao ano

ALOCAÇÃO DOS RECURSOS E LIMITES POR SEGMENTO DE APLICAÇÃO 2026				
Segmento	Alocação Alvo	Mínimo	Máximo	Limite Legal
Renda Fixa	99,30%	33,00%	100,00%	0% a 100%
Renda Variável	0,00%	0,00%	10,00%	0% a 70%
Investimentos Estruturados	0,00%	0,00%	20,00%	0% a 20%
Investimentos no Exterior	0,00%	0,00%	2,00%	0% a 10%
Imobiliário	0,00%	0,00%	20,00%	0% a 20%
Operações com Participantes	0,70%	0,00%	15,00%	0% a 15%

## PLANO EQUATORIAL BD 2025

### Metas de rentabilidade

Plano	INPC + 3,71% ao ano
Renda Fixa	IPCA + 6,00% ao ano
Renda Variável	INPC + 10,53% ao ano
Investimentos Estruturados	INPC + 8,93% ao ano
Investimentos no Exterior	INPC + 11,52% ao ano
Imobiliário	INPC + 5,88% ao ano
Operações com Participantes	INPC + 6,00% ao ano

## ALOCAÇÃO DOS RECURSOS E LIMITES POR SEGMENTO DE APLICAÇÃO 2025

Segmento	Alocação Alvo	Mínimo	Máximo	Limite Legal
Renda Fixa	98,78%	33,00%	100,00%	0% a 100%
Renda Variável	0,65%	0,00%	10,00%	0% a 70%
Investimentos Estruturados	0,00%	0,00%	20,00%	0% a 20%
Investimentos no Exterior	0,00%	0,00%	2,00%	0% a 10%
Imobiliário	0,00%	0,00%	20,00%	0% a 20%
Operações com Participantes	0,57%	0,00%	15,00%	0% a 15%

## PLANO EQUATORIAL BD 2026

### Metas de rentabilidade

Plano	INPC + 3,71% ao ano
Renda Fixa	INPC + 3,71% ao ano
Renda Variável	INPC + 7,21% ao ano
Investimentos Estruturados	INPC + 5,71% ao ano
Investimentos no Exterior	INPC + 4,71% ao ano
Imobiliário	INPC + 4,71% ao ano
Operações com Participantes	INPC + 6,00% ao ano

## ALOCAÇÃO DOS RECURSOS E LIMITES POR SEGMENTO DE APLICAÇÃO 2026

Segmento	Alocação Alvo	Mínimo	Máximo	Limite Legal
Renda Fixa	98,44%	33,00%	100,00%	0% a 100%
Renda Variável	1,03%	0,00%	10,00%	0% a 70%
Investimentos Estruturados	0,00%	0,00%	20,00%	0% a 20%
Investimentos no Exterior	0,00%	0,00%	2,00%	0% a 10%
Imobiliário	0,00%	0,00%	20,00%	0% a 20%
Operações com Participantes	0,53%	0,00%	15,00%	0% a 15%

## PLANO CELPA R 2025

### Metas de rentabilidade

Plano	INPC + 4,00% ao ano
Renda Fixa	IPCA + 6,00% ao ano
Renda Variável	IPCA + 10,53% ao ano
Investimentos Estruturados	INPC + 8,93% ao ano
Investimentos no Exterior	INPC + 11,52% ao ano
Imobiliário	INPC + 5,88% ao ano
Operações com Participantes	INPC + 6,00% ao ano

## ALOCAÇÃO DOS RECURSOS E LIMITES POR SEGMENTO DE APLICAÇÃO 2025

Segmento	Alocação Alvo	Mínimo	Máximo	Limite Legal
Renda Fixa	98,82%	5,00%	100,00%	0% a 100%
Renda Variável	0,00%	0,00%	30,00%	0% a 70%
Investimentos Estruturados	0,00%	0,00%	20,00%	0% a 20%
Investimentos no Exterior	0,00%	0,00%	10,00%	0% a 10%
Imobiliário	0,00%	0,00%	20,00%	0% a 20%
Operações com Participantes	1,18%	0,00%	15,00%	0% a 15%

## PLANO CELPA R 2026

### Metas de rentabilidade

Plano	INPC + 4,00% ao ano
Renda Fixa	INPC + 4,00% ao ano
Renda Variável	INPC + 7,50% ao ano
Investimentos Estruturados	INPC + 6,00% ao ano
Investimentos no Exterior	INPC + 5,00% ao ano
Imobiliário	INPC + 5,00% ao ano
Operações com Participantes	INPC + 6,00% ao ano

## ALOCAÇÃO DOS RECURSOS E LIMITES POR SEGMENTO DE APLICAÇÃO 2026

Segmento	Alocação Alvo	Mínimo	Máximo	Limite Legal
Renda Fixa	98,61%	5,00%	100,00%	0% a 100%
Renda Variável	0,00%	0,00%	30,00%	0% a 70%
Investimentos Estruturados	0,00%	0,00%	20,00%	0% a 20%
Investimentos no Exterior	0,00%	0,00%	10,00%	0% a 10%
Imobiliário	0,00%	0,00%	20,00%	0% a 20%
Operações com Participantes	1,39%	0,00%	15,00%	0% a 15%

## PLANO EQUATORIAL BD ALAGOAS 2025

### Metas de rentabilidade

Plano	INPC + 3,54% ao ano
Renda Fixa	IPCA + 6,00% ao ano
Renda Variável	IPCA + 10,53% ao ano
Investimentos Estruturados	INPC + 8,93% ao ano
Investimentos no Exterior	INPC + 11,52% ao ano
Imobiliário	INPC + 5,88% ao ano
Operações com Participantes	INPC + 6,00% ao ano

## ALOCAÇÃO DOS RECURSOS E LIMITES POR SEGMENTO DE APLICAÇÃO 2025

Segmento	Alocação Alvo	Mínimo	Máximo	Limite Legal
Renda Fixa	97,40%	40,00%	100,00%	0% a 100%
Renda Variável	2,00%	0,00%	15,00%	0% a 70%
Investimentos Estruturados	0,00%	0,00%	20,00%	0% a 20%
Investimentos no Exterior	0,00%	0,00%	10,00%	0% a 10%
Imobiliário	0,00%	0,00%	20,00%	0% a 20%
Operações com Participantes	0,60%	0,00%	15,00%	0% a 15%

## PLANO EQUATORIAL BD ALAGOAS 2026

### Metas de rentabilidade

Plano	INPC + 3,70% ao ano
Renda Fixa	INPC + 3,70% ao ano
Renda Variável	INPC + 7,20% ao ano
Investimentos Estruturados	INPC + 5,70% ao ano
Investimentos no Exterior	INPC + 4,70% ao ano
Imobiliário	INPC + 4,70% ao ano
Operações com Participantes	INPC + 6,00% ao ano

## ALOCAÇÃO DOS RECURSOS E LIMITES POR SEGMENTO DE APLICAÇÃO 2026

Segmento	Alocação Alvo	Mínimo	Máximo	Limite Legal
Renda Fixa	96,97%	40,00%	100,00%	0% a 100%
Renda Variável	2,50%	0,00%	15,00%	0% a 70%
Investimentos Estruturados	0,00%	0,00%	20,00%	0% a 20%
Investimentos no Exterior	0,00%	0,00%	10,00%	0% a 10%
Imobiliário	0,00%	0,00%	20,00%	0% a 20%
Operações com Participantes	0,53%	0,00%	15,00%	0% a 15%

## PLANO EQUATORIAL BD PIAUÍ 2025

### Metas de rentabilidade

Plano	INPC + 4,00% ao ano
Renda Fixa	IPCA + 6,00% ao ano
Renda Variável	IPCA + 10,53% ao ano
Investimentos Estruturados	INPC + 8,93% ao ano
Investimentos no Exterior	INPC + 11,52% ao ano
Imobiliário	INPC + 5,88% ao ano
Operações com Participantes	INPC + 6,00% ao ano

## ALOCAÇÃO DOS RECURSOS E LIMITES POR SEGMENTO DE APLICAÇÃO 2025

Segmento	Alocação Alvo	Mínimo	Máximo	Limite Legal
Renda Fixa	92,83%	63,00%	100,00%	0% a 100%
Renda Variável	3,05%	0,00%	10,00%	0% a 70%
Investimentos Estruturados	0,88%	0,00%	12,00%	0% a 20%
Investimentos no Exterior	0,00%	0,00%	10,00%	0% a 10%
Imobiliário	2,05%	0,00%	10,00%	0% a 20%
Operações com Participantes	1,19%	0,00%	15,00%	0% a 15%

## PLANO EQUATORIAL BD PIAUÍ 2026

### Metas de rentabilidade

Plano	INPC + 4,00% ao ano
Renda Fixa	INPC + 4,00% ao ano
Renda Variável	INPC + 7,50% ao ano
Investimentos Estruturados	INPC + 6,00% ao ano
Investimentos no Exterior	INPC + 5,00% ao ano
Imobiliário	INPC + 5,00% ao ano
Operações com Participantes	INPC + 6,00% ao ano

## ALOCAÇÃO DOS RECURSOS E LIMITES POR SEGMENTO DE APLICAÇÃO 2026

Segmento	Alocação Alvo	Mínimo	Máximo	Limite Legal
Renda Fixa	93,63%	43,00%	100,00%	0% a 100%
Renda Variável	3,00%	0,00%	10,00%	0% a 70%
Investimentos Estruturados	0,32%	0,00%	12,00%	0% a 20%
Investimentos no Exterior	0,00%	0,00%	10,00%	0% a 10%
Imobiliário	1,81%	0,00%	10,00%	0% a 20%
Operações com Participantes	1,24%	0,00%	15,00%	0% a 15%

## PLANO EQUATORIAL BD GOIÁS 2025

### Metas de rentabilidade

Plano	INPC + 4,63% ao ano
Renda Fixa	INPC + 4,63% ao ano
Renda Variável	IPCA + 10,53% ao ano
Investimentos Estruturados	INPC + 8,93% ao ano
Investimentos no Exterior	INPC + 11,52% ao ano
Imobiliário	INPC + 5,88% ao ano
Operações com Participantes	INPC + 4,63% ao ano

## ALOCAÇÃO DOS RECURSOS E LIMITES POR SEGMENTO DE APLICAÇÃO 2025

Segmento	Alocação Alvo	Mínimo	Máximo	Limite Legal
Renda Fixa	92,50%	45,00%	100,00%	0% a 100%
Renda Variável	1,65%	0,00%	15,00%	0% a 70%
Investimentos Estruturados	4,85%	0,00%	20,00%	0% a 20%
Investimentos no Exterior	0,95%	0,00%	5,00%	0% a 10%
Imobiliário	0,01%	0,00%	7,00%	0% a 20%
Operações com Participantes	0,04%	0,00%	3,00%	0% a 15%

## PLANO EQUATORIAL BD GOIÁS 2026

### Metas de rentabilidade

Plano	INPC + 4,63% ao ano
Renda Fixa	INPC + 4,63% ao ano
Renda Variável	INPC + 8,13% ao ano
Investimentos Estruturados	INPC + 6,63% ao ano
Investimentos no Exterior	INPC + 5,63% ao ano
Imobiliário	INPC + 5,63% ao ano
Operações com Participantes	INPC + 4,63% ao ano

## ALOCAÇÃO DOS RECURSOS E LIMITES POR SEGMENTO DE APLICAÇÃO 2026

Segmento	Alocação Alvo	Mínimo	Máximo	Limite Legal
Renda Fixa	94,98%	50,00%	100,00%	0% a 100%
Renda Variável	2,52%	0,00%	15,00%	0% a 70%
Investimentos Estruturados	2,18%	0,00%	20,00%	0% a 20%
Investimentos no Exterior	0,28%	0,00%	5,00%	0% a 10%
Imobiliário	0,01%	0,00%	7,00%	0% a 20%
Operações com Participantes	0,03%	0,00%	3,00%	0% a 15%

## Planos de Contribuição Variável (CV)

### PLANO CELPA OP 2025

#### Metas de rentabilidade

Plano	INPC + 3,62% ao ano
Renda Fixa	IPCA + 6,00% ao ano
Renda Variável	INPC + 10,53% ao ano
Investimentos Estruturados	INPC + 8,93% ao ano
Investimentos no Exterior	INPC + 11,52% ao ano
Imobiliário	INPC + 5,88% ao ano
Operações com Participantes	INPC + 6,00% ao ano

### ALOCAÇÃO DOS RECURSOS E LIMITES POR SEGMENTO DE APLICAÇÃO 2025

Segmento	Alocação Alvo	Mínimo	Máximo	Limite Legal
Renda Fixa	98,59%	5,00%	100,00%	0% a 100%
Renda Variável	0,00%	0,00%	30,00%	0% a 70%
Investimentos Estruturados	0,00%	0,00%	20,00%	0% a 20%
Investimentos no Exterior	0,00%	0,00%	10,00%	0% a 10%
Imobiliário	0,00%	0,00%	20,00%	0% a 20%
Operações com Participantes	1,41%	0,00%	15,00%	0% a 15%

### PLANO CELPA OP 2026

#### Metas de rentabilidade

Plano	INPC + 3,72% ao ano
Renda Fixa	INPC + 3,72% ao ano
Renda Variável	INPC + 7,22% ao ano
Investimentos Estruturados	INPC + 5,72% ao ano
Investimentos no Exterior	INPC + 4,72% ao ano
Imobiliário	INPC + 4,72% ao ano
Operações com Participantes	INPC + 6,00% ao ano

### ALOCAÇÃO DOS RECURSOS E LIMITES POR SEGMENTO DE APLICAÇÃO 2026

Segmento	Alocação Alvo	Mínimo	Máximo	Limite Legal
Renda Fixa	98,16%	5,00%	100,00%	0% a 100%
Renda Variável	0,00%	0,00%	30,00%	0% a 70%
Investimentos Estruturados	0,00%	0,00%	20,00%	0% a 20%
Investimentos no Exterior	0,00%	0,00%	10,00%	0% a 10%
Imobiliário	0,00%	0,00%	20,00%	0% a 20%
Operações com Participantes	1,84%	0,00%	15,00%	0% a 15%

## PLANO EQUATORIAL CV PIAUÍ 2025

### Metas de rentabilidade

Plano	INPC + 4,00% ao ano
Renda Fixa	IPCA + 6,00% ao ano
Renda Variável	IPCA + 10,53% ao ano
Investimentos Estruturados	INPC + 8,93% ao ano
Investimentos no Exterior	INPC + 11,52% ao ano
Imobiliário	INPC + 5,88% ao ano
Operações com Participantes	INPC + 6,00% ao ano

## ALOCAÇÃO DOS RECURSOS E LIMITES POR SEGMENTO DE APLICAÇÃO 2025

Segmento	Alocação Alvo	Mínimo	Máximo	Limite Legal
Renda Fixa	86,04%	30,00%	100,00%	0% a 100%
Renda Variável	8,20%	0,00%	25,00%	0% a 70%
Investimentos Estruturados	5,35%	0,00%	15,00%	0% a 20%
Investimentos no Exterior	0,00%	0,00%	10,00%	0% a 10%
Imobiliário	0,00%	0,00%	5,00%	0% a 20%
Operações com Participantes	0,41%	0,00%	15,00%	0% a 15%

## PLANO EQUATORIAL CV PIAUÍ 2026

### Metas de rentabilidade

Plano	INPC + 4,00% ao ano
Renda Fixa	INPC + 4,00% ao ano
Renda Variável	INPC + 7,50% ao ano
Investimentos Estruturados	INPC + 6,00% ao ano
Investimentos no Exterior	INPC + 5,00% ao ano
Imobiliário	INPC + 5,00% ao ano
Operações com Participantes	INPC + 6,00% ao ano

## ALOCAÇÃO DOS RECURSOS E LIMITES POR SEGMENTO DE APLICAÇÃO 2026

Segmento	Alocação Alvo	Mínimo	Máximo	Limite Legal
Renda Fixa	84,22%	30,00%	100,00%	0% a 100%
Renda Variável	8,00%	0,00%	25,00%	0% a 70%
Investimentos Estruturados	6,00%	0,00%	15,00%	0% a 20%
Investimentos no Exterior	1,41%	0,00%	10,00%	0% a 10%
Imobiliário	0,00%	0,00%	5,00%	0% a 20%
Operações com Participantes	0,37%	0,00%	15,00%	0% a 15%

## PLANO EQUATORIAL CV GOIÁS 2025

### Metas de rentabilidade

Plano	INPC + 4,38% ao ano
Renda Fixa	INPC + 4,38% ao ano
Renda Variável	IPCA + 10,53% ao ano
Investimentos Estruturados	INPC + 8,93% ao ano
Investimentos no Exterior	INPC + 11,52% ao ano
Imobiliário	INPC + 5,88% ao ano
Operações com Participantes	INPC + 4,38% ao ano

## ALOCAÇÃO DOS RECURSOS E LIMITES POR SEGMENTO DE APLICAÇÃO 2025

Segmento	Alocação Alvo	Mínimo	Máximo	Limite Legal
Renda Fixa	82,67%	45,00%	100,00%	0% a 100%
Renda Variável	10,21%	0,00%	20,00%	0% a 70%
Investimentos Estruturados	4,66%	0,00%	20,00%	0% a 20%
Investimentos no Exterior	2,12%	0,00%	5,00%	0% a 10%
Imobiliário	0,25%	0,00%	7,00%	0% a 20%
Operações com Participantes	0,09%	0,00%	3,00%	0% a 15%

## PLANO EQUATORIAL CV GOIÁS 2026

### Metas de rentabilidade

Plano	INPC + 4,38% ao ano
Renda Fixa	INPC + 4,38% ao ano
Renda Variável	INPC + 7,88% ao ano
Investimentos Estruturados	INPC + 6,38% ao ano
Investimentos no Exterior	INPC + 5,38% ao ano
Imobiliário	INPC + 5,38% ao ano
Operações com Participantes	INPC + 4,38% ao ano

## ALOCAÇÃO DOS RECURSOS E LIMITES POR SEGMENTO DE APLICAÇÃO 2026

Segmento	Alocação Alvo	Mínimo	Máximo	Limite Legal
Renda Fixa	87,61%	45,00%	100,00%	0% a 100%
Renda Variável	8,30%	0,00%	20,00%	0% a 70%
Investimentos Estruturados	2,39%	0,00%	20,00%	0% a 20%
Investimentos no Exterior	1,37%	0,00%	5,00%	0% a 10%
Imobiliário	0,26%	0,00%	7,00%	0% a 20%
Operações com Participantes	0,07%	0,00%	3,00%	0% a 15%

## Plano de Contribuição Definida (CD)

### PLANO EQUATORIAL CD 2025

#### Metas de rentabilidade

Plano	INPC + 3,72% ao ano
Renda Fixa	IPCA + 4,00% ao ano
Renda Variável	IPCA + 10,53% ao ano
Investimentos Estruturados	INPC + 8,93% ao ano
Investimentos no Exterior	INPC + 11,52% ao ano
Imobiliário	INPC + 5,88% ao ano
Operações com Participantes	INPC + 6,00% ao ano

### ALOCAÇÃO DOS RECURSOS E LIMITES POR SEGMENTO DE APLICAÇÃO 2025

Segmento	Alocação Alvo	Mínimo	Máximo	Limite Legal
Renda Fixa	64,05%	00,00%	100,00%	0% a 100%
Renda Variável	8,91%	0,00%	50,00%	0% a 70%
Investimentos Estruturados	10,20%	0,00%	20,00%	0% a 20%
Investimentos no Exterior	4,79%	0,00%	10,00%	0% a 10%
Imobiliário	6,55%	0,00%	20,00%	0% a 20%
Operações com Participantes	5,50%	0,00%	15,00%	0% a 15%

### PLANO EQUATORIAL CD 2026

#### Metas de rentabilidade

Plano	INPC + 3,73% ao ano
Renda Fixa	INPC + 3,73% ao ano
Renda Variável	INPC + 7,23% ao ano
Investimentos Estruturados	INPC + 5,73% ao ano
Investimentos no Exterior	INPC + 4,73% ao ano
Imobiliário	INPC + 4,73% ao ano
Operações com Participantes	INPC + 6,00% ao ano

### ALOCAÇÃO DOS RECURSOS E LIMITES POR SEGMENTO DE APLICAÇÃO 2026

Segmento	Alocação Alvo	Mínimo	Máximo	Limite Legal
Renda Fixa	73,10%	00,00%	100,00%	0% a 100%
Renda Variável	5,64%	0,00%	50,00%	0% a 70%
Investimentos Estruturados	8,28%	0,00%	20,00%	0% a 20%
Investimentos no Exterior	5,07%	0,00%	10,00%	0% a 10%
Imobiliário	3,65%	0,00%	20,00%	0% a 20%
Operações com Participantes	4,27%	0,00%	15,00%	0% a 15%

## PLANO EQUATORIAL CD - PERFIL CONSERVADOR 2025

### ALOCAÇÃO DOS RECURSOS E LIMITES POR SEGMENTO DE APLICAÇÃO

Segmento	Alocação Alvo	Mínimo	Máximo	Limite Legal
Renda Fixa	100,00%	70,00%	100,00%	0% a 100%
Renda Variável	0,00%	0,00%	2,50%	0% a 70%
Investimentos Estruturados	0,00%	0,00%	20,00%	0% a 20%
Investimentos no Exterior	0,00%	0,00%	1,00%	0% a 10%
Imobiliário	0,00%	0,00%	5,00%	0% a 20%
Operações com Participantes	0,00%	0,00%	15,00%	0% a 15%

## PLANO EQUATORIAL CD - PERFIL MODERADO 2025

### ALOCAÇÃO DOS RECURSOS E LIMITES POR SEGMENTO DE APLICAÇÃO

Segmento	Alocação Alvo	Mínimo	Máximo	Limite Legal
Renda Fixa	58,26%	45,00%	80,00%	0% a 100%
Renda Variável	10,05%	2,00%	24,00%	0% a 70%
Investimentos Estruturados	11,85%	0,00%	20,00%	0% a 20%
Investimentos no Exterior	5,53%	0,00%	10,00%	0% a 10%
Imobiliário	7,78%	0,00%	20,00%	0% a 20%
Operações com Participantes	6,53%	0,00%	15,00%	0% a 15%

## PLANO EQUATORIAL CD - PERFIL CONSERVADOR 2026

### ALOCAÇÃO DOS RECURSOS E LIMITES POR SEGMENTO DE APLICAÇÃO

Segmento	Alocação Alvo	Mínimo	Máximo	Limite Legal
Renda Fixa	100,00%	70,00%	100,00%	0% a 100%
Renda Variável	0,00%	0,00%	2,50%	0% a 70%
Investimentos Estruturados	0,00%	0,00%	20,00%	0% a 20%
Investimentos no Exterior	0,00%	0,00%	1,00%	0% a 10%
Imobiliário	0,00%	0,00%	5,00%	0% a 20%
Operações com Participantes	0,00%	0,00%	15,00%	0% a 15%

## PLANO EQUATORIAL CD - PERFIL MODERADO 2026

### ALOCAÇÃO DOS RECURSOS E LIMITES POR SEGMENTO DE APLICAÇÃO

Segmento	Alocação Alvo	Mínimo	Máximo	Limite Legal
Renda Fixa	46,96%	45,00%	80,00%	0% a 100%
Renda Variável	10,20%	2,00%	24,00%	0% a 70%
Investimentos Estruturados	16,41%	0,00%	20,00%	0% a 20%
Investimentos no Exterior	10,00%	0,00%	10,00%	0% a 10%
Imobiliário	7,57%	0,00%	20,00%	0% a 20%
Operações com Participantes	8,86%	0,00%	15,00%	0% a 15%

## PLANO EQUATORIAL CD - PERFIL ARROJADO 2025

### ALOCAÇÃO DOS RECURSOS E LIMITES POR SEGMENTO DE APLICAÇÃO

Segmento	Alocação Alvo	Mínimo	Máximo	Limite Legal
Renda Fixa	52,17%	35,00%	70,00%	0% a 100%
Renda Variável	26,83%	15,00%	40,00%	0% a 70%
Investimentos Estruturados	13,00%	0,00%	20,00%	0% a 20%
Investimentos no Exterior	8,00%	0,00%	10,00%	0% a 10%
Imobiliário	0,00%	0,00%	5,00%	0% a 20%
Operações com Participantes	0,00%	0,00%	15,00%	0% a 15%

## PLANO EQUATORIAL CD - PERFIL ARROJADO 2026

### ALOCAÇÃO DOS RECURSOS E LIMITES POR SEGMENTO DE APLICAÇÃO

Segmento	Alocação Alvo	Mínimo	Máximo	Limite Legal
Renda Fixa	45,90%	35,00%	70,00%	0% a 100%
Renda Variável	29,10%	15,00%	40,00%	0% a 70%
Investimentos Estruturados	15,00%	0,00%	20,00%	0% a 20%
Investimentos no Exterior	10,00%	0,00%	10,00%	0% a 10%
Imobiliário	0,00%	0,00%	5,00%	0% a 20%
Operações com Participantes	0,00%	0,00%	15,00%	0% a 15%

## Plano de Gestão Administrativa

### PLANO DE GESTÃO ADMINISTRATIVA (PGA)

Meta de rentabilidade 2025		Meta de rentabilidade 2026	
Renda Fixa	100% CDI	Renda Fixa	100% CDI

### ALOCAÇÃO DOS RECURSOS E LIMITES POR SEGMENTO DE APLICAÇÃO 2025 - 2026

Segmento	Alocação Alvo	Mínimo	Máximo	Limite Legal
Renda Fixa	100,00%	98,00%	100,00%	0% a 100%
Renda Variável	0,00%	0,00%	2,00%	0% a 70%
Investimentos Estruturados	0,00%	0,00%	2,00%	0% a 20%
Investimentos no Exterior	0,00%	0,00%	2,00%	0% a 10%
Imobiliário	0,00%	0,00%	2,00%	0% a 20%
Operações com Participantes	0,58%	0,00%	2,00%	0% a 15%

## Desempenho dos Investimentos

Em 2025, a gestão de investimentos da EQTPREV foi marcada por consistência, disciplina e resultados positivos. Em um cenário econômico que exigiu atenção permanente aos movimentos do mercado, a Fundação conduziu sua estratégia com prudência e visão de longo prazo, assegurando desempenho sólido ao longo de todo o ano.

Após um primeiro semestre com resultados acima das expectativas, o segundo semestre manteve a trajetória favorável, consolidando um ciclo anual de desempenho robusto. Ao final do período, todos os planos de benefícios administrados pela Fundação registraram rentabilidade superior às suas metas, refletindo uma gestão técnica, responsável e alinhada às melhores práticas do sistema de previdência complementar.

Esse resultado é fruto de decisões estratégicas consistentes, de uma governança sólida e de um acompa-

nhamento permanente dos riscos e oportunidades presentes no mercado financeiro. Mais do que números positivos, os resultados alcançados reforçam a confiança na condução dos investimentos e na sustentabilidade dos planos administrados pela Fundação.

Na EQTPREV, cada decisão de investimento é orientada por um compromisso fundamental: cuidar com responsabilidade dos recursos que representam o projeto de vida de milhares de participantes e assistidos. Com transparência, rigor técnico e foco no futuro, a Fundação segue fortalecendo a segurança previdenciária e contribuindo para a construção de trajetórias financeiras mais estáveis e sustentáveis.

### RECURSOS GARANTIDORES R\$mil

Plano	2025	2024
Celpa OP	12.014	11.018
Equatorial BD Alagoas	365.212	345.910
Equatorial CD Alagoas	-	241.307
Celpa R	8.153	7.240
Equatorial BD Piauí	549.763	537.621
Equatorial CV Piauí	76.769	69.096
Equatorial BD Goiás	81.099	78.974
Equatorial CV Goiás	714.627	676.852
Benefício Definido (BDI)	205.439	201.561
Equatorial BD	347.948	332.609
Equatorial CD		
Perfil Conservador	347.848	57.062
Perfil Moderado	414.102	386.253
Perfil Arrojado	18.012	6.734
PGA	69.707	60.096

## Planos de Contribuição Variável

### ► Plano Equatorial CV Piauí

Em 2025, o Plano Equatorial CV Piauí apresentou desempenho positivo e consistente, refletindo a estratégia de investimentos baseada em diversificação, controle de riscos e visão de longo prazo. No acumulado do ano, o plano registrou rentabilidade de 14,83%, resultado superior à meta de referência, que foi de 8,04% (INPC + 4% ao ano). O desempenho também ficou acima da inflação medida pelo INPC, que foi de 3,90% no período, preservando o poder de compra das reservas previdenciárias dos participantes.

O resultado do plano foi impulsionado pela contribuição de diferentes segmentos de investimentos, com destaque para:

**Renda Variável**► que apresentou rentabilidade de 40,61%, acompanhando o bom desempenho do mercado acionário;

**Renda Fixa**► segmento que representa parcela relevante da carteira e contribuiu com 12,26% de retorno, garantindo estabilidade e previsibilidade ao portfólio;

**Investimentos Estruturados**► que registraram 12,16% de rentabilidade, reforçando a estratégia de diversificação dos ativos;

**Operações com Participantes**► que tiveram retorno de 6,63%, contribuindo também para o resultado global do plano.

Essa combinação de diferentes classes de ativos permite equilibrar oportunidades de rentabilidade com a necessária prudência na gestão dos recursos previdenciários.

A estratégia adotada pela EQTPREV segue as diretrizes estabelecidas na Política de Investimentos e busca manter uma carteira diversificada, capaz de enfrentar diferentes cenários econômicos e aproveitar oportunidades do mercado financeiro.

É importante destacar que os investimentos em previdência com-

plementar são planejados com horizonte de longo prazo. Por isso, mais do que oscilações pontuais, o foco da gestão está na construção de resultados consistentes ao longo do tempo, garantindo a sustentabilidade do plano e contribuindo para a formação de uma renda mais segura no futuro.

### RENTABILIDADE POR SEGMENTO

	2025	2024
<b>PLANO EQUATORIAL CV PIAUÍ</b>	<b>14,83%</b>	<b>2,82%</b>
Renda Fixa	12,26%	4,81%
Renda Variável	40,61%	-14,21%
Investimentos Estruturados	12,16%	7,08%
Operações com Participantes	6,63%	19,49%
Meta (INPC +4%)	8,04%	8,94%

## ► Plano Equatorial CV Goiás

No acumulado do período, o Plano Equatorial CV Goiás registrou rentabilidade de 14,49%. Para entender melhor esse número, é importante compará-lo com a meta, que funciona como uma espécie de “linha de chegada” para os investimentos do plano. Em 2025, essa meta foi de 8,43%.

Na prática, isso significa que o plano superou a meta prevista para o ano, um resultado importante para fortalecer as reservas que financiam os benefícios dos participantes.

### ► De onde veio esse resultado

O desempenho do plano é resultado da combinação de diferentes tipos de investimento. Essa diversificação é uma estratégia importante para equilibrar risco e retorno ao longo do tempo.

Veja como cada segmento contribuiu em 2025:

**Renda fixa** ► responsável pela maior parte dos recursos do plano, apresentou rentabilidade de 12,14% no ano. Esse segmento costuma oferecer mais estabilidade e previsibilidade, funcionando como a base da carteira.

**Renda variável** ► foi um dos grandes destaques de 2025. Mesmo sendo um tipo de investimento naturalmente mais sujeito a oscilações, terminou o ano com 39,94% de rentabilidade, contribuindo de forma significativa para o resultado.

**Investimentos estruturados** ► que incluem fundos com estratégias diversificadas, registraram 11,66% de retorno no período.

**Imobiliário** ► apresentou 10,17% de rentabilidade, reforçando o papel desse segmento na diversificação dos investimentos.

**Operações com participantes** ► empréstimos concedidos pelo plano, tiveram rentabilidade de 9,98%, mantendo um desempenho estável ao longo do ano.

**Investimentos no exterior** ► encerraram 2025 com 2,61% de retorno. Apesar de menor no período, esse tipo de investimento é importante porque amplia a diversificação da carteira, distribuindo os recursos também em mercados internacionais.

### ► O que esse resultado significa para o participante

Quando o plano supera a meta, como ocorreu em 2025, isso indica

que a estratégia de investimentos está gerando retorno compatível com as necessidades de longo prazo do plano. Em outras palavras, o desempenho obtido contribui para fortalecer as reservas que formarão a aposentadoria dos participantes, sempre com uma gestão baseada em diversificação, acompanhamento constante dos mercados e visão de longo prazo.

## RENTABILIDADE POR SEGMENTO

	2025	2024
<b>PLANO EQUATORIAL CV GOIÁS</b>	<b>14,49%</b>	<b>6,45%</b>
Renda Fixa	12,14%	8,47%
Renda Variável	39,94%	-15,10%
Investimentos Estruturado	11,66%	8,45%
Imobiliário	10,17%	5,69%
Operações com Participantes	9,98%	12,14%
Investimentos no Exterior	2,61%	53,28%
Meta (INPC +4,38%)	8,43%	9,26%

## ▶ Plano Celpa OP

Ao longo dos 12 meses, os recursos do plano registraram rentabilidade de 12,89%, resultado que mostra uma gestão consistente e alinhada com os objetivos de longo prazo da previdência complementar. Esse desempenho superou a meta de rentabilidade do plano, que foi de 7,65% no ano.

## ▶ Ganho real acima da inflação

Outro ponto importante é que o desempenho do plano ficou bem acima da inflação do período, que foi de aproximadamente 3,9%. Na prática, isso significa que: o patrimônio do plano não apenas preservou

o poder de compra, como também teve crescimento real ao longo do ano. Esse ganho real é fundamental para garantir a sustentabilidade do plano e contribuir para o pagamento de benefícios no futuro.

## ▶ O que isso significa para os participantes

Resultados como o de 2025 mostram que os recursos do plano estão sendo administrados com responsabilidade e foco no futuro. Em outras palavras, o patrimônio que financia as aposentadorias continua crescendo de forma consistente, reforçando a segurança e a sustentabilidade do plano ao longo do tempo.

## ◀ Planos de Contribuição Definida

### ▶ Plano Equatorial CD

O Plano Equatorial CD apresentou desempenho positivo em todos os perfis de investimento, refletindo uma gestão prudente e diversificada dos recursos dos participantes.

O plano oferece três perfis — Conservador, Moderado e Arrojado — que permitem ao participante escolher a estratégia mais adequada ao seu momento de vida e à sua tolerância a riscos. Cada perfil possui uma combinação diferente de investimentos, o que influencia diretamente os resultados ao longo do tempo.

No período de janeiro a dezembro de 2025, os resultados foram os seguintes:

#### Perfil Conservador ▶

Rentabilidade de 14,10% no ano.

#### Perfil Moderado ▶

Rentabilidade de 14,33% no ano.

#### Perfil Arrojado ▶

Rentabilidade de 19,08% no ano.

Para ajudar na comparação, o principal indicador utilizado como referência para o plano (INPC + 3,72% ao ano) apresentou variação de 7,75% em 2025. Isso significa que todos os perfis superaram com folga a meta de referência do plano no período.

Outro indicador importante do mercado financeiro, o CDI, registrou 14,31% no ano. Nesse cenário, o perfil Moderado praticamente acompanhou o CDI, o Conservador ficou muito próximo desse resultado e o perfil Arrojado apresentou desempenho significativamente superior, impulsionado principalmente pela maior exposição a ativos de renda variável.

### ▶ Destaques do ano

Alguns fatores contribuíram para os resultados positivos do plano em 2025:

**Boa performance da renda variável** ▶ que teve forte valorização ao longo do ano;

## RENTABILIDADE POR SEGMENTO

	2025	2024
<b>PLANO CELPA OP</b>	<b>12,89%</b>	<b>8,48%</b>
Renda Fixa	12,99%	8,54%
Operações com Participantes	6,66%	5,25%
Índice de Referência (INPC +3,62%)	7,65%	8,55%

**Diversificação dos investimentos** ► estratégia que ajuda a equilibrar risco e retorno;

**Gestão ativa dos recursos** ► com acompanhamento constante do cenário econômico e das oportunidades de mercado.

► **O que esses resultados significam para o participante**

Em planos de contribuição definida, como o Equatorial CD, o desempenho dos investimentos tem papel fundamental na formação da reserva de aposentadoria. Resultados consistentes ao longo do tempo contribuem diretamente para o crescimento do patrimônio acumulado por cada participante.

Por isso, além de acompanhar os resultados do plano, é importante que cada participante avalie periodicamente se o perfil de investimento escolhido continua adequado aos seus objetivos e ao seu horizonte de aposentadoria.

RENTABILIDADE POR SEGMENTO		
	2025	2024
<b>PLANO EQUATORIAL CD PERFIL CONSERVADOR</b>	<b>14,10%</b>	<b>12,02%</b>
Renda Fixa	14,10%	12,02%
Índice de Referência (INPC +3,72%)	7,75%	8,65%

RENTABILIDADE POR SEGMENTO		
	2025	2024
<b>PLANO EQUATORIAL CD PERFIL MODERADO</b>	<b>14,33%</b>	<b>6,50%</b>
Renda Fixa	13,35%	4,89%
Renda Variável	40,58%	-14,37%
Investimentos Estruturados	11,19%	7,08%
Imobiliário	4,42%	21,46%
Operações com Participantes	9,01%	10,54%
Investimentos no Exterior	5,39%	45,78%
Índice de Referência (INPC +3,72%)	7,75%	8,65%

RENTABILIDADE POR SEGMENTO		
	2025	2024
<b>PLANO EQUATORIAL CD PERFIL ARROJADO</b>	<b>19,08%</b>	<b>0,97%</b>
Renda Fixa	14,51%	2,68%
Renda Variável	40,20%	-13,75%
Investimentos Estruturados	12,12%	7,23%
Investimentos no Exterior	5,49%	45,84%
Índice de Referência (INPC +3,72%)	7,75%	8,65%

◀ **Planos de Benefício Definido**

► **Plano Equatorial BD**

Os investimentos do Plano Equatorial BD apresentaram desempenho positivo, em 2025, refletindo uma gestão prudente e alinhada aos objetivos de longo prazo do plano. No período, a rentabilidade consolidada foi de 12,56%, resultado que superou a meta atuarial do plano, de 7,74%, - indicador utilizado para avaliar se os recursos acumulados estão evoluindo de forma suficiente para honrar os compromissos futuros com os participantes.

Esse resultado reforça a solidez da estratégia de investimentos adotada, baseada em critérios técnicos e em uma gestão voltada à preservação do patrimônio e à geração de resultados consistentes ao longo do tempo.

► **Estratégias de Investimentos**

A carteira do Plano Equatorial BD manteve, ao longo de 2025, perfil predominantemente conservador, com maior concentração em ativos de renda fixa. Esse tipo de investimento

tende a oferecer maior previsibilidade e estabilidade, características importantes para planos de benefício definido, que precisam garantir o pagamento dos benefícios no longo prazo.

Além da renda fixa, o plano pode investir, dentro dos limites estabelecidos pela política de investimentos e pela legislação, em outros segmentos, o que contribui para diversificar a carteira e reduzir riscos.

► **Resultado positivo para os participantes**

O desempenho registrado em 2025 demonstra que os investimentos do plano evoluíram de forma consisten-

te, superando o índice de referência.

Na prática, isso significa que os recursos administrados continuaram crescendo em ritmo adequado para sustentar os compromissos previdenciários assumidos pelo plano.

Esse resultado é fruto de uma gestão profissional, que acompanha de forma permanente o cenário econômico e financeiro, buscando sempre as melhores oportunidades de investimento dentro de uma estratégia responsável e alinhada ao perfil do plano.

► **Plano de Benefício Definido BDI**

O desempenho do Plano de Benefício Definido BDI foi consistente em 2025, refletindo a estratégia de investimentos adotada e o acompanhamento permanente da carteira pela equipe de gestão.

Os investimentos registraram rentabilidade acumulada de 11,13%, superando a meta do plano que foi de 8,02% em 2025. Em termos simples, isso significa que os recursos investidos cresceram acima do nível necessário para acompanhar os compromissos previdenciários projetados, o que contribui positivamente para o equilíbrio do plano no longo prazo.

Ao longo do ano, a carteira apresen-

tou comportamento estável, com resultados positivos em diversos meses, refletindo a diversificação dos investimentos e a gestão prudente dos recursos. Essa estratégia busca equilibrar segurança e rentabilidade, características fundamentais para planos estruturados na modalidade de benefício definido, que possuem compromissos de pagamento de benefícios ao longo de muitos anos.

De forma geral, o resultado de 2025 reforça a solidez da gestão dos investimentos do Plano BDI, evidenciando a capacidade do plano de gerar retornos compatíveis com seus objetivos previdenciários e de manter o alinhamento com as metas estabelecidas.

RENTABILIDADE POR SEGMENTO		
	2025	2024
<b>PLANO EQUATORIAL BD</b>	<b>12,56%</b>	<b>8,00%</b>
Renda Fixa	12,32%	8,22%
Renda Variável	40,61%	-14,37%
Operações com Participantes	9,38%	10,86%
Índice de Referência (INPC +3,71%)	7,74%	8,64%

RENTABILIDADE POR SEGMENTO		
	2025	2024
<b>PLANO DE BENEFÍCIO DEFINIDO (BDI)</b>	<b>11,13%</b>	<b>9,40%</b>
Renda Fixa	11,14%	9,36%
Operações com Participantes	9,35%	15,69%
META (INPC +3,98%)	8,02%	8,92%

## ► Plano Equatorial BD Alagoas

O resultado do Plano Equatorial BD Alagoas refletiu uma gestão prudente dos investimentos e alinhada aos objetivos de longo prazo do plano. No acumulado do ano, a carteira registrou rentabilidade de 11,30% e ultrapassou com folga o índice de referência de 7,56%. Esse desempenho demonstra a consistência da estratégia adotada e contribui para o fortalecimento do equilíbrio financeiro e atuarial do plano.

A maior parte dos recursos permanece aplicada em renda fixa, segmento que concentra o núcleo da estratégia de investimento de planos de benefício definido. Em 2025, esse segmento apresentou rentabilidade de 10,56%,

desempenho alinhado ao cenário de juros elevados ao longo do ano e importante para garantir estabilidade e previsibilidade aos resultados.

Outros segmentos de investimento tiveram participação mais limitada na composição da carteira, mantendo o perfil conservador característico dos planos de benefício definido.

De forma geral, os resultados obtidos em 2025 reforçam a solidez da política de investimentos do plano, baseada em diversificação, gestão responsável dos riscos e foco na geração de resultados sustentáveis no longo prazo. Essa estratégia é fundamental para garantir a segurança dos recursos e o pagamento dos benefícios aos participantes e assistidos.

## ► Plano Celpa R

O Plano Celpa R apresentou desempenho consistente ao longo de 2025, refletindo uma gestão de investimentos pautada pela segurança, pela disciplina e pelo acompanhamento permanente do cenário econômico.

No período, os investimentos do plano registraram rentabilidade de 11,31% no acumulado do ano e superou o índice de referência que ficou em 8,04% — resultado alinhado às condições do mercado financeiro e à estratégia adotada para preservar e valorizar os recursos destinados ao pagamento dos benefícios dos participantes.

A carteira do plano manteve predominância de aplicações em renda fixa, segmento tradicionalmente associado a menor volatilidade e maior previsibilidade de resultados.

Essa estratégia de alocação segue as diretrizes estabelecidas na Política de Investimentos, que prioriza a solidez, e o equilíbrio entre risco e retorno. O objetivo é assegurar que os recursos do plano sejam administrados de forma prudente, garantindo sustentabilidade no longo prazo.

Outro aspecto importante foi a adequação da carteira aos limites regulatórios e às diretrizes internas de governança, reforçando o compromisso da gestão com a transparência e a segurança na administração dos recursos.

De forma geral, os resultados obtidos em 2025 demonstram que o Plano Celpa R manteve uma trajetória estável, sustentada por uma gestão responsável e alinhada ao propósito central da previdência complementar: proteger e fortalecer o patrimônio previdenciário dos participantes.

### RENTABILIDADE POR SEGMENTO

	2025	2024
<b>PLANO EQUATORIAL BD ALAGOAS</b>	<b>11,30%</b>	<b>7,16%</b>
Renda Fixa	10,56%	7,96%
Renda Variável	40,61%	-14,53%
Operações com Participantes	10,90%	10,30%
Índice de Referência (INPC +3,54%)	7,56%	8,46%

### RENTABILIDADE POR SEGMENTO

	2025	2024
<b>PLANO CELPA R</b>	<b>11,31%</b>	<b>7,55%</b>
Renda Fixa	11,33%	7,40%
Operações com Participantes	10,24%	20,27%
Índice de Referência (INPC +4%)	8,04%	8,94%

## ► Plano Equatorial BD Piauí

O Plano Equatorial BD Piauí apresentou desempenho positivo ao longo de 2025, mantendo a estratégia de investimentos alinhada ao perfil de um plano de benefício definido, que prioriza segurança, previsibilidade e geração de resultados consistentes no longo prazo.

No período, a rentabilidade do plano foi de 10,82%, resultado considerado positivo diante de uma meta que fechou o ano em 8,04%. Esse desempenho contribui para preservar o equilíbrio do plano e reforçar a capacidade de honrar seus compromissos futuros. A estratégia de investimentos do

plano segue a política definida pela Fundação e pela legislação, com alocação dos recursos em diferentes segmentos, como renda fixa e outros ativos permitidos. Essa diversificação contribui para equilibrar segurança e rentabilidade ao longo do tempo.

O plano também mantém uma pequena parcela aplicada em outros segmentos, o que ajuda a complementar a estratégia de diversificação da carteira.

De forma geral, os resultados de 2025 demonstram consistência na gestão dos investimentos, reforçando a segurança e a sustentabilidade do Plano Equatorial BD Piauí no longo prazo.

## ► Plano Equatorial BD Goiás

Em 2025, o Plano Equatorial BD Goiás apresentou um desempenho positivo, com rentabilidade acumulada de 11,95% no ano. O resultado ficou acima da meta atuarial do plano, que foi de 8,69% (INPC + 4,63%), demonstrando a boa performance da estratégia de investimentos adotada ao longo do período.

O cenário econômico ao longo do ano foi marcado por oscilações nos mercados financeiros, mas a gestão dos investimentos buscou manter uma carteira equilibrada e diversificada, contribuindo para que o plano encerrasse o exercício com retorno superior ao objetivo estabelecido.

O principal segmento da carteira, renda fixa, apresentou rentabilidade de 11,79% no ano, refletindo o desempenho dos títulos públicos e de outros ativos atrelados às taxas de juros e à inflação. Como esse segmento representa a maior parcela dos investimentos do plano, seu resultado teve papel relevante no desempenho global.

Outros segmentos também contribuíram para o resultado consolidado. A renda variável alcançou 40,61%. A carteira de operações com participantes, formada principalmente por empréstimos concedidos aos próprios participantes do plano, registrou retorno de 11,44% em 2025, mantendo desempenho estável e consistente ao longo do ano.

A carteira de investimentos estruturados também apresentou resultado positivo, com 7,03% de rentabilidade anual. Já os investimentos no exterior tiveram desempenho mais moderado no período, com 2,89% no ano, refletindo a volatilidade observada nos mercados internacionais.

### RENTABILIDADE POR SEGMENTO

	2025	2024
<b>PLANO EQUATORIAL BD PIAUÍ</b>	<b>10,82%</b>	<b>8,65%</b>
Renda Fixa	10,42%	10,05%
Renda Variável	40,61%	-14,20%
Investimentos Estruturados	11,93%	7,09%
Imobiliário	-21,54%	-8,28%
Operações com Participantes	12,37%	12,99%
META (INPC +4%)	8,04%	8,94%

Por outro lado, o segmento imobiliário apresentou resultado negativo no período. Mesmo assim, devido à sua menor participação na carteira total de investimentos, seu impacto sobre o resultado consolidado do plano foi limitado.

De forma geral, o desempenho do Plano Equatorial BD Goiás em 2025 pode ser considerado bastante satisfatório, principalmente por ter superado a meta atuarial, contribuindo para a manutenção do equilíbrio e da solidez do plano no longo prazo.

### RENTABILIDADE POR SEGMENTO

	2025	2024
<b>PLANO EQUATORIAL BD GOIÁS</b>	<b>11,95%</b>	<b>11,20%</b>
Renda Fixa	11,79%	11,52%
Renda Variável	40,61%	-15,50%
Investimentos Estruturado	7,03%	9,70%
Imobiliário	-34,60%	14,68%
Operações com Participantes	11,44%	9,15%
Investimentos no Exterior	2,89%	54,00%
META (INPC +4,63%)	8,69%	9,60%

### Plano de Gestão Administrativa

Em 2025, os recursos do Plano de Gestão Administrativa (PGA) apresentaram desempenho positivo, refletindo uma gestão prudente e alinhada às diretrizes da política de investimentos.

Ao longo do ano, os investimentos do PGA permaneceram majoritariamente alocados em renda fixa, segmento que oferece maior previsibilidade e segurança, características importantes para recursos destinados à cobertura das despesas administrativas da Fundação. Essa estratégia contribuiu para preservar o patrimônio do plano e garantir estabilidade nos resultados.

Como resultado dessa alocação conservadora e da gestão ativa dos investimentos, a rentabilidade do PGA em 2025 foi de 14,11%, desempenho bastante consistente ao longo do período.

De forma geral, o desempenho registrado em 2025 confirma a efetividade da política de investimentos adotada para o PGA, assegurando que os recursos destinados à gestão administrativa continuem sendo administrados com responsabilidade, prudência e foco na sustentabilidade no longo prazo.

### RENTABILIDADE POR SEGMENTO

	2025	2024
<b>PLANO DE GESTÃO ADMINISTRATIVA (PGA)</b>	<b>14,11%</b>	<b>11,71%</b>
Renda Fixa	14,11%	11,71%

## ► EXPLICANDO O ECONOMÊS

### Por que diversificar os investimentos?

Quando o assunto é investimento, existe uma regra bastante conhecida no mercado financeiro: não colocar todos os ovos na mesma cesta. A ideia é simples. Se todo o dinheiro estiver aplicado em um único tipo de investimento e algo inesperado acontecer, o risco de perdas aumenta. Ao diversificar, distribuindo os recursos entre diferentes tipos de aplicações, é possível reduzir riscos e buscar resultados mais equilibrados ao longo do tempo.

Essa lógica orienta a forma como a EQTPREV investe os recursos dos planos de previdência. Como esses recursos têm o objetivo de pagar aposentadorias e pensões no futuro, é fundamental buscar segurança, rentabilidade e estabilidade no longo prazo.

Para isso, os investimentos são distribuídos entre diferentes tipos de ativos. A legislação que rege as entidades fechadas de previdência complementar e a própria Política de Investimentos da Fundação estabelecem limites e critérios para a aplicação dos recursos em cada modalidade, garantindo maior controle e segurança na gestão.

**Renda fixa** ► São aplicações consideradas mais previsíveis, como títulos públicos e privados. Elas funcionam como um empréstimo que o investidor faz ao governo ou a empresas e, em troca, recebe juros. Em geral, apresentam menor risco e ajudam a dar estabilidade à carteira. O termo renda fixa é usado porque, no momento da aplicação, já existem regras claras que definem como o rendimento será calculado.

**Renda variável** ► Aqui entram principalmente as ações negociadas na bolsa de valores. O nome já dá uma pista importante: na renda variável, o rendimento não é conhecido antecipadamente e pode mudar ao longo do tempo. Isso acontece porque esse tipo de investimento está ligado ao comportamento do mercado. Nesse caso, os resultados podem oscilar mais no curto prazo, mas também oferecem potencial de ganhos maiores no longo prazo.

**Investimentos no exterior** ► Parte dos recursos pode ser aplicada em ativos fora do Brasil. Essa estratégia ajuda a reduzir a dependência da economia brasileira e permite acessar oportunidades em outros mercados.

**Imóveis** ► A Fundação também pode investir em ativos imobiliários, que podem gerar renda por meio de aluguéis ou valorização ao longo do tempo.

**Operações com participantes (empréstimos)** ► A EQTPREV também concede empréstimos aos próprios participantes. Além de oferecer uma alternativa de crédito, geralmente com condições mais competitivas, essa modalidade também gera retorno financeiro para o plano.

Ao combinar diferentes tipos de investimento, a Fundação busca construir uma carteira mais equilibrada, preparada para enfrentar oscilações do mercado e garantir a sustentabilidade dos planos no longo prazo. Afinal, quando o objetivo é pagar benefícios por muitos anos, prudência e diversificação caminham juntas.

## Carteira de Empréstimos

Os planos de benefícios da EQTPREV disponibilizam empréstimos aos participantes ativos, assistidos e autopatrocinados com taxas competitivas e condições diferenciadas — com exceção dos planos Equatorial CV Goiás e BD Goiás. Essa é uma solução atrativa para os participantes, que têm acesso a crédito com custos geralmente mais baixos do que os praticados

no mercado; e para os planos, que contam com uma alternativa de investimento capaz de gerar rentabilidade condizente com os compromissos previdenciários. A contratação é simples e pode ser feita diretamente pelo Portal EQTPREV. Todo o processo é digital, garantindo mais agilidade e praticidade no atendimento às necessidades financeiras dos participantes.

### CONCESSÕES DE EMPRÉSTIMOS 2025 (R\$)

BD ALAGOAS	CELPA OP	CELPA R	BDI	EQT BD	EQT CD	BD PIAUÍ	CV PIAUÍ
1.129.973,86	187.131,67	79.562,80	1.032.818,30	1.271.744,51	12.670.960,02	5.452.714,22	189.839,99

## Demonstrativo de Investimentos por Planos

Os quadros a seguir apresentam a composição, valor e rentabilidade da carteira de ativos de cada plano de benefícios.

### Planos de Benefício Definido (BD)

PLANO DE BENEFÍCIO DEFINIDO (BDI)					
Administração Externa			Valores em R\$ mil	%	Rentabilidade 2025
Instituição	Fundos	Segmento	17.722	8,63%	
BEM DTVM	EQTPREV STRATEGY MAG FI RF CP	RENDA FIXA	15.078	7,34%	12,73%
ITAÚ	ACTIVE FIX - MMFI	RENDA FIXA	2.644	1,29%	13,81%
Administração Interna			Valores em R\$ mil	%	Rentabilidade 2025
Investimento		Segmento	187.618	91,33%	
TÍTULO PÚBLICO	NTN-B	RENDA FIXA	186.242	90,66%	10,97%
EMPREST/FINANCIAMENTOS	CARTEIRA PRÓPRIA	EMPRÉSTIMOS	1.376	0,67%	9,35%
<b>TOTAL DE INVESTIMENTOS</b>			<b>205.340</b>	<b>99,95%</b>	
(+)Disponível			99	0,05%	
(+) A Receber			1	0,00%	
(-) A Pagar			-2	0,00%	
(-) Exigível Contingencial de Investimentos			0	0,00%	
<b>TOTAL DO RECURSO GARANTIDOR</b>			<b>205.439</b>	<b>100,00%</b>	

## PLANO EQUATORIAL BD

Administração Externa			Valores em R\$ mil	%	Rentabilidade 2025
Instituição	Fundos	Segmento	41.350	11,88%	
INTRAG	EQTPREV STRATEGY FIC FIA	RENDA VARIÁVEL	4.027	1,16%	40,61%
PLANNER	FIDC FORNEC PETR *	RENDA FIXA	0	0,00%	0,00%
BEM DTVM	EQTPREV STRATEGY MAG FI RF CP	RENDA FIXA	19.613	5,64%	12,75%
ITAÚ	ACTIVE FIX - MMFI	RENDA FIXA	11.992	3,45%	14,08%
BTG	EQTPREV S FICFIM INSTITUCIONAL	RENDA FIXA	5.718	1,64%	14,29%
Administração Interna			Valores em R\$ mil	%	Rentabilidade 2025
Investimento		Segmento	306.582	88,11%	
TÍTULO PÚBLICO	LFT	RENDA FIXA	65.995	18,97%	13,76%
TÍTULO PÚBLICO	NTN-B	RENDA FIXA	238.836	68,64%	10,76%
EMPREST/FINANCIAMENTOS	CARTEIRA PRÓPRIA	EMPRÉSTIMOS	1.751	0,50%	9,83%
<b>TOTAL DE INVESTIMENTOS</b>			<b>347.932</b>	<b>100,00%</b>	
(+)Disponível			16	0,00%	
(-)Outros Realizáveis			2	0,00%	
(-) Exigível Operacional de Investimentos			-2	0,00%	
(-) Exigível Contingencial de Investimentos			0	0,00%	
<b>TOTAL DO RECURSO GARANTIDOR</b>			<b>347.948</b>	<b>100,00%</b>	

\*Este fundo foi provisionado para perdas desde dezembro 2016.

## PLANO CELPA R

Administração Externa			Valores em R\$ mil	%	Rentabilidade 2025
Instituição	Fundos	Segmento	2.293	28,13%	
BEM DTVM	EQTPREV STRATEGY MAG FI RF CP	RENDA FIXA	161	1,97%	12,74%
ITAÚ	ACTIVE FIX - MMFI	RENDA FIXA	2.132	26,16%	13,60%
PLANNER	FIDC FORNEC PETR*	RENDA FIXA	0	0,00%	0,00%
Administração Interna			Valores em R\$ mil	%	Rentabilidade 2025
Investimento		Segmento	5.765	70,71%	
EMPREST/FINANCIAMENTOS	CARTEIRA PRÓPRIA	EMPRÉSTIMOS	103	1,27%	10,24%
TÍTULO PÚBLICO	NTN-B	RENDA FIXA	5.661	69,44%	10,35%
<b>TOTAL DE INVESTIMENTOS</b>			<b>8.058</b>	<b>98,84%</b>	
(+)Disponível			95	1,17%	
(+) A Receber			0	0,00%	
(-) A Pagar			-1	-0,01%	
(-) Exigível Contingencial de Investimentos			0	0,00%	
<b>TOTAL DO RECURSO GARANTIDOR</b>			<b>8.153</b>	<b>100,00%</b>	

\* Notas: \*Este fundo foi provisionado para perdas desde dezembro 2016. "

## PLANO EQUATORIAL BD ALAGOAS

Administração Externa			Valores em R\$ mil	%	Rentabilidade 2025
Instituição	Fundos	Segmento	79.259	21,70%	
BEM DTVM	EQTPREV STRATEGY MAG FI RF CP	RENDA FIXA	40.604	11,12%	12,74%
BTG	EQTPREV S FICFIM INSTITUCIONAL	RENDA FIXA	11.437	3,13%	14,29%
ITAÚ	ACTIVE FIX - MMFI	RENDA FIXA	15.330	4,20%	13,94%
INTRAG	EQTPREV STRATEGY FIC FIA	RENDA VARIÁVEL	11.888	3,26%	40,61%
Administração Interna			Valores em R\$ mil	%	Rentabilidade 2025
Investimento		Segmento	286.051	78,32%	
EMPREST/FINANCIAMENTOS	CARTEIRA PRÓPRIA	EMPRÉSTIMOS	2.136	0,58%	10,90%
TÍTULO PÚBLICO	NTN-B	RENDA FIXA	283.915	77,74%	9,93%
<b>TOTAL DE INVESTIMENTOS</b>			<b>365.310</b>	<b>100,03%</b>	
(+) Disponível			6	0,00%	
(+) A Receber			0	0,00%	
(-) A Pagar			-104	-0,03%	
(-) Exigível Contingencial de Investimentos			0	0,00%	
<b>TOTAL DO RECURSO GARANTIDOR</b>			<b>365.212</b>	<b>100,00%</b>	

## PLANO EQUATORIAL BD PIAUÍ

Administração Externa			Valores em R\$ mil	%	Rentabilidade 2025
Instituição	Fundos	Segmento	71.302	12,97%	
ITAÚ	ACTIVE FIX - MMFI	RENDA FIXA	14.015	2,55%	13,87%
BEM DTVM	EQTPREV STRATEGY MAG FI RF CP	RENDA FIXA	24.079	4,38%	12,73%
BTG PACTUAL WM GESTÃO DE RECURSOS LTDA.	EQTPREV STRATEGY FIC FIM INSTITUCIONAL	RENDA FIXA	5.718	1,04%	14,29%
J MALUCELLI	EQTPREV STRATEGY FIC FIM	INV. ESTRUTURADO	5.366	0,98%	11,93%
INTRAG	EQTPREV STRATEGY FIC FIA	RENDA VARIÁVEL	22.123	4,02%	40,61%
Administração Interna			Valores em R\$ mil	%	Rentabilidade 2025
Investimento		Segmento	478.428	87,02%	
IMOBILIÁRIO	CARTEIRA PRÓPRIA	IMOBILIÁRIO	5.477	1,00%	-21,54%
TÍTULO PÚBLICO	NTN-B	RENDA FIXA	466.005	84,76%	10,12%
OPERAÇÕES COM PARTICIPANTES	CARTEIRA PRÓPRIA	EMPRÉSTIMOS	6.945	1,26%	12,37%
TOTAL DE INVESTIMENTOS			549.730	99,99%	
(+)Disponível			46	0,01%	
(+) A Receber			0	0,00%	
(-) A Pagar			-13	0,00%	
(-) Exigível Contingencial de Investimentos			0	0,00%	
TOTAL DO RECURSO GARANTIDOR			549.763	100,00%	

## PLANO EQUATORIAL BD GOIÁS

Administração Externa			Valores em R\$ mil	%	Rentabilidade 2025
Instituição	Fundos	Segmento	29.638	36,55%	
INTRAG	EQTPREV STRATEGY FIC FIA	RENDA VARIÁVEL	2.306	2,84%	40,61%
J MALUCELLI	EQTPREV STRATEGY FIC FIM	INV. ESTRUTURADO	4.212	5,19%	12,00%
LIONS TRUST	INDUSTRIAL PARKS BR	INV. ESTRUTURADO	57	0,07%	-76,28%
BEM DTVM	BB GLOBAL SELECTION	INV. NO EXTERIOR	315	0,39%	1,60%
BNP PARIBAS	ACCES USA COMP FIA	INV. NO EXTERIOR	583	0,72%	3,46%
ITAÚ	ITAÚ ACTIVE FIX	RENDA FIXA	7.734	9,54%	13,94%
INTRAG	GOYAZES FIM	RENDA FIXA	10.814	13,33%	13,75%
BEM DTVM	EQTPREV STRATEGY MAG FI RF CP	RENDA FIXA	3.518	4,34%	9,94%
GENIAL INVESTIMENTOS	FIDC MULT MASTER II	RENDA FIXA	38	0,05%	22120,74%
GENIAL INVESTIMENTOS	FIDC MULT MASTER III	RENDA FIXA	3	0,00%	20,24%
BRL TRUST	FIDC ITALIA SENIOR	RENDA FIXA	54	0,07%	17,21%
OLIVEIRA TRUST	RBDS11	IMOBILIÁRIO	4	0,00%	-34,60%
Administração Interna			Valores em R\$ mil	%	Rentabilidade 2025
Investimento		Segmento	51.401	63,38%	
TÍTULO PÚBLICO	NTN-B	RENDA FIXA	51.381	63,36%	10,65%
OPERAÇÕES COM PARTICIPANTES	CARTEIRA PRÓPRIA	EMPRÉSTIMOS	20	0,03%	11,44%
<b>TOTAL DE INVESTIMENTOS</b>			<b>81.040</b>	<b>99,93%</b>	
(+)Disponível			60	0,07%	
(+) A Receber			0	0,00%	
(-) A Pagar			0	0,00%	
(-) Exigível Contingencial de Investimentos			0	0,00%	
<b>TOTAL DO RECURSO GARANTIDOR</b>			<b>81.099</b>	<b>100,00%</b>	

## Planos de Contribuição Variável (CV)

PLANO CELPA OP					
Administração Externa			Valores em R\$ mil	%	Rentabilidade 2025
Instituição	Fundos	Segmento	1.197	9,96%	
PLANNER	FIDC FORNEC PETR*	RENDA FIXA	0	0,00%	0,00%
BEM DTVM	EQTPREV STRATEGY MAG FI RF CP	RENDA FIXA	312	2,60%	12,74%
ITAÚ	ACTIVE FIX - MMFI	RENDA FIXA	884	7,36%	13,88%
Administração Interna			Valores em R\$ mil	%	Rentabilidade 2025
Investimento		Segmento	10.751	89,48%	
EMPREST/FINANCIAMENTOS	CARTEIRA PRÓPRIA	EMPRÉSTIMOS	210	1,75%	6,66%
TÍTULO PÚBLICO	NTN-B	RENDA FIXA	10.540	87,73%	11,11%
TOTAL DE INVESTIMENTOS			11.947	99,45%	
(+)Disponível			23	0,19%	
(+) A Receber			51	0,42%	
(-) A Pagar			-7	-0,06%	
(-) Exigível Contingencial de Investimentos			0	0,00%	
TOTAL DO RECURSO GARANTIDOR			12.014	100,00%	

\* Notas: \*Este fundo foi provisionado para perdas desde dezembro 2016.\*

## PLANO EQUATORIAL CV PIAUÍ

Administração Externa			Valores em R\$ mil	%	Rentabilidade 2025
Instituição	Fundos	Segmento	33.291	43,37%	
INTRAG	EQTPREV STRATEGY FIC FIA	RENDA VARIÁVEL	8.776	11,43%	40,61%
J MALUCELLI	EQTPREV STRATEGY FIC FIM	INV. ESTRUTURADO	7.002	9,12%	12,16%
VOTORANTIM	EQTPREV STRATEGY FIRF CP	RENDA FIXA	14.700	19,15%	15,17%
ITAÚ	ACTIVE FIX - MMFI	RENDA FIXA	1.321	1,72%	13,98%
BEM DTVM	EQTPREV STRATEGY MAG FI RF CP	RENDA FIXA	1.492	1,94%	12,74%
Administração Interna			Valores em R\$ mil	%	Rentabilidade 2025
Investimento		Segmento	43.324	56,43%	
OPERAÇÕES COM PARTICIPANTES	CARTEIRA PRÓPRIA	EMPRÉSTIMOS	312	0,41%	6,63%
TÍTULO PÚBLICO	NTN-B	RENDA FIXA	43.011	56,03%	11,26%
<b>TOTAL DE INVESTIMENTOS</b>			<b>76.615</b>	<b>99,80%</b>	
(+)Disponível			155	0,20%	
(+) A Receber			0	0,00%	
(-) A Pagar			-1	0,00%	
(-) Exigível Contingencial de Investimentos			0	0,00%	
<b>TOTAL DO RECURSO GARANTIDOR</b>			<b>76.769</b>	<b>100,00%</b>	

## PLANO EQUATORIAL CV GOIÁS

Administração Externa			Valores em R\$ mil	%	Rentabilidade 2025
Instituição	Fundos	Segmento	347.726	48,66%	
INTRAG	EQTPREV STRATEGY FIC FIA	RENDA VARIÁVEL	90.447	12,66%	40,96%
J MALUCELLI	EQTPREV STRATEGY FIC FIM	INV. ESTRUTURADO	35.312	4,94%	12,01%
LIONS TRUST	INDUSTRIAL PARKS BR	INV. ESTRUTURADO	561	0,08%	-21,63%
MELLON	GERAÇÃO ENERGIA FIP	INV. ESTRUTURADO	1	0,00%	0,00%
PLANNER	MULTINER FIP	INV. ESTRUTURADO	0	0,00%	25963,65%
BEM DTVM	BB GLOBAL SELECTION	INV. NO EXTERIOR	7.502	1,05%	1,53%
BNP PARIBAS	ACCES USA COMP FIA	INV. NO EXTERIOR	9356	1,31%	3,44%
ITAÚ	ITAÚ ACTIVE FIX	RENDA FIXA	734	0,10%	13,73%
INTRAG	GOYAZES FIM	RENDA FIXA	137.047	19,18%	13,74%
MELLON	PORTFOLIO MASTER I F	RENDA FIXA	0	0,00%	0,00%
BTG PACTUAL	VINCI CRED INFRA RF	RENDA FIXA	7.204	1,01%	17,24%
MELLON	XP CORP LIGHT RF CP	RENDA FIXA	32.112	4,49%	14,45%
BEM DTVM	EQTPREV STRATEGY MAG FI RF CP	RENDA FIXA	24.746	3,46%	9,98%
GENIAL INVESTIMENTOS	FIDC MULT MASTER II	RENDA FIXA	57	0,01%	22121,66%
GENIAL INVESTIMENTOS	FIDC MULT MASTER III	RENDA FIXA	25	0,00%	20,24%
BRL TRUST	FIDC ITALIA SENIOR	RENDA FIXA	749	0,10%	17,21%
SOCOPA	REIT11	IMOBILIÁRIO	1.856	0,26%	10,79%
OLIVEIRA TRUST	RBDS11	IMOBILIÁRIO	15	0,00%	-34,60%
Administração Interna			Valores em R\$ mil	%	Rentabilidade 2025
Investimento		Segmento	366.408	51,27%	
OPERAÇÕES COM PARTICIPANTES	CARTEIRA PRÓPRIA	EMPRÉSTIMOS	132	0,02%	9,98%
TÍTULO PÚBLICO	CVSA	RENDA FIXA	251	0,04%	15,34%
TÍTULO PÚBLICO	NTN-B	RENDA FIXA	366.025	51,22%	10,62%
<b>TOTAL DE INVESTIMENTOS</b>			<b>714.134</b>	<b>99,93%</b>	
(+)Disponível			499	0,07%	
(+) A Receber			0	0,00%	
(-) A Pagar			-6	0,00%	
(-) Exigível Contingencial de Investimentos			0	0,00%	
<b>TOTAL DO RECURSO GARANTIDOR</b>			<b>714.627</b>	<b>100,00%</b>	

## Plano de Contribuição Definida (CD)

### PLANO EQUATORIAL CD - PERFIL CONSERVADOR

Administração Externa			Valores em R\$ mil	%	Rentabilidade 2025
Instituição	Fundos	Segmento	283.482	81,50%	
ITAÚ	ACTIVE FIX - MMFI	RENDA FIXA	46.977	13,50%	13,94%
BTG	EQTPREV S FICFIM INSTITUCIONAL	RENDA FIXA	54.899	15,78%	9,37%
BEM DTVM	EQTPREV STRATEGY MAG FI RF CP	RENDA FIXA	93.108	26,77%	8,33%
SUL AMÉRICA	EQTPREV STRATEGY FIRF	RENDA FIXA	88.499	25,44%	15,19%
Administração Interna			Valores em R\$ mil	%	Rentabilidade 2025
Investimento		Segmento	62.597	18,00%	
TÍTULO PÚBLICO	LFT	RENDA FIXA	62.597	18,00%	9,32%
TOTAL DE INVESTIMENTOS			346.079	99,49%	
(+) Disponível			2.253	0,65%	
(+) A Receber			1.054	0,30%	
(-) A Pagar			-1.538	-0,44%	
(-) Exigível Contingencial de Investimentos			0	0,00%	
TOTAL DO RECURSO GARANTIDOR			347.848	100,00%	

## PLANO EQUATORIAL CD - PERFIL MODERADO

Administração Externa			Valores em R\$ mil	%	Rentabilidade 2025
Instituição	Fundos	Segmento	225.234	54,39%	
INTRAG	EQTPREV STRATEGY FIC FIA	RENDA VARIÁVEL	58.640	14,16%	40,58%
J MALUCELLI	EQTPREV STRATEGY FIC FIM	INV. ESTRUTURADO	54.956	13,27%	12,15%
BR PLURAL	LACAN FLORESTAL II FIP	INV. ESTRUTURADO	5.469	1,32%	-0,83%
BEM DTVM	VINCI CRED INFRA RF	RENDA FIXA	7.204	1,74%	17,24%
BEM DTVM	VINCI FIRF IMOB CP II	RENDA FIXA	17.274	4,17%	12,81%
ITAÚ	ACTIVE FIX - MMFI	RENDA FIXA	13.075	3,16%	13,51%
BEM DTVM	EQTPREV STRATEGY MAG FI RF CP	RENDA FIXA	3.799	0,92%	12,74%
SUL AMÉRICA	EQTPREV STRATEGY FIRF	RENDA FIXA	38.897	9,39%	15,16%
ITAÚ	FOF MULT GLOBAL EQUITIES - ITAÚ	INV. NO EXTERIOR	12.229	2,95%	5,27%
SANTANDER	SANTANDER FI GLOBAL EQUITIES	INV. NO EXTERIOR	13.690	3,31%	5,49%
Administração Interna			Valores em R\$ mil	%	Rentabilidade 2025
Investimento		Segmento	182.546	44,08%	
TÍTULO PÚBLICO	NTN-B	RENDA FIXA	115.419	27,87%	13,04%
IMOBILIÁRIO	CARTEIRA PRÓPRIA	IMOBILIÁRIO	29.143	7,04%	4,42%
EMPREST/FINANCIAMENTOS	CARTEIRA PRÓPRIA	EMPRÉSTIMOS	37.985	9,17%	9,01%
<b>TOTAL DE INVESTIMENTOS</b>			<b>407.780</b>	<b>98,47%</b>	
(+)Disponível			5.066	1,22%	
(+) A Receber			2.920	0,71%	
(-) A Pagar			-1.664	-0,40%	
(-) Exigível Contingencial de Investimentos			0	0,00%	
<b>TOTAL DO RECURSO GARANTIDOR</b>			<b>414.102</b>	<b>100,00%</b>	

## PLANO EQUATORIAL CD - PERFIL ARROJADO

Administração Externa			Valores em R\$ mil	%	Rentabilidade 2025
Instituição	Fundos	Segmento	16.636	92,36%	
INTRAG	EQTPREV STRATEGY FIC FIA	RENDA VARIÁVEL	4.710	26,15%	40,20%
J MALUCELLI	EQTPREV STRATEGY FIC FIM	INV. ESTRUTURADO	2.268	12,59%	12,13%
ITAÚ	ACTIVE FIX - MMFI	RENDA FIXA	8.214	45,61%	12,80%
ITAÚ	FOF MULT GLOBAL EQUITIES - ITAÚ	INV. NO EXTERIOR	720	4,00%	5,95%
SANTANDER	SANTANDER FI GLOBAL EQUITIES	INV. NO EXTERIOR	724	4,02%	5,63%
Administração Interna			Valores em R\$ mil	%	Rentabilidade 2025
Investimento		Segmento	838	4,65%	
TÍTULO PÚBLICO	NTN-B	RENDA FIXA	838	4,65%	16,36%
<b>TOTAL DE INVESTIMENTOS</b>			<b>17.474</b>	<b>97,01%</b>	
(+)Disponível			651	3,61%	
(+) A Receber			6	0,03%	
(-) A Pagar			-119	-0,66%	
(-) Exigível Contingencial de Investimentos			0	0,00%	
<b>TOTAL DO RECURSO GARANTIDOR</b>			<b>18.012</b>	<b>100,00%</b>	

## PLANO GESTÃO ADMINISTRATIVA (PGA)

Administração Externa			Valores em R\$ mil	%	Rentabilidade 2025
Instituição	Fundos	Segmento	69.498	99,70%	
ITAÚ	ACTIVE FIX - MMFI	RENDA FIXA	47.847	68,64%	13,98%
MELLON	SPARTA TOP FIC FIRF	RENDA FIXA	21.651	31,06%	14,41%
<b>TOTAL DE INVESTIMENTOS</b>			<b>69.498</b>	<b>99,70%</b>	
(+)Disponível			96	0,14%	
(+) A Receber			127	0,18%	
(-) A Pagar			-14	-0,02%	
(-) Exigível Contingencial de Investimentos			0	0,00%	
<b>TOTAL DO RECURSO GARANTIDOR</b>			<b>69.707</b>	<b>100,00%</b>	

## Autorregulação em Governança de Investimentos

A EQTPREV conquistou o Selo de Autorregulação em Governança de Investimentos, concedido pela Associação Brasileira das Entidades Fechadas de Previdência Complementar (Abrapp). O reconhecimento destaca o compromisso da Fundação com as melhores práticas na gestão dos investimentos dos planos de previdência.

O Selo de Autorregulação é concedido às entidades que aderem ao Código de Autorregulação da Abrapp e passam por auditoria independente, responsável por verificar se os princípios estabelecidos são efetivamente aplicados na gestão. Entre esses princípios estão a transparência, a segregação de funções, o cumprimento do dever fiduciário, a atuação de comitês técnicos e a adoção de práticas eficazes de gestão de riscos.

A obtenção do selo sinaliza ao mercado e aos participantes que a en-

tidade adota rigorosamente boas práticas de governança de investimentos, fortalecendo os pilares de integridade, segurança e credibilidade na administração dos recursos.



**Para a Fundação, essa conquista representa:**

- ▶ O compromisso formal com padrões de governança reconhecidos no setor;
- ▶ Maior segurança e transparência na gestão dos recursos dos participantes;
- ▶ Um diferencial competitivo que evidencia a maturidade institucional e o destaque da Entidade no segmento.

## Despesas de Investimentos

As despesas de investimentos correspondem aos custos necessários para administrar, operar e buscar rentabilidade para os recursos que garantem os benefícios previdenciários dos participantes. Essas despesas estão ligadas diretamente à gestão dos ativos financeiros dos planos e fazem parte do custeio administrativo e operacional.

Mesmo representando custos, elas existem para viabilizar uma gestão profissional dos investimentos, buscando: maximizar a rentabilidade ajustada ao risco, garantir segurança e liquidez e assegurar o equilíbrio atuarial dos planos de benefícios.

DESPESA COM INVESTIMENTO R\$	BD I	EQT CD CONSERV.	EQT CD MODER.	EQT CD ARROJ.	EQT BD	CELPA OP	CELPA R	EQT BD AL
Investimento em imóveis	-	-	4.600,00	-	-	-	-	-
Custódia / CETIP / SELIC	65.480,44	96.429,41	109.592,28	57.947,51	406.171,25	58.203,69	57.997,36	67.752,93
Custeio Adm. Investimento	1.025.339,66	-	149.255,32	-	1.520.450,47	55.123,23	36.802,48	1.759.567,83

DESPESA COM INVESTIMENTO R\$	EQT CD AL	EQT BD PI	EQT CV PI	EQT BD GO	EQT CV GO	PGA	TOTAL
Investimento em imóveis	-	663.913,22	-	-	-	-	668.513,22
Custódia / CETIP / SELIC	22.499,00	132.871,73	59.913,37	19.190,61	636.685,86	59.862,46	1.850.597,90
Custeio Adm. Investimento	15.569,00	2.739.314,43	352.188,93	359.943,01	1.839.743,06	-	9.853.297,42

DESPESAS DE CUSTÓDIA R\$								
2025	OUTRAS DEDUÇÕES/VARIAÇÕES NEGATIVAS	CUSTÓDIA	CETIP	SELIC	TX DE ADM. INVESTIMENTO	OUTROS	DESPESA JURÍDICA DE INVESTIMENTOS	TAXA BANCÁRIA
BD I	65.480,44	42.050,45	1.209,39	22.166,46	-	-	32,00	22,14
EQT CD	263.969,20	194.088,25	35.982,66	33.587,98	-	284,79	-	25,52
EQT BD	406.171,25	73.972,32	1.361,08	29.978,36	-	-	300.859,49	-
CELPA OP	58.203,69	51.886,45	-	6.317,24	-	-	-	-
CELPA R	57.997,36	52.403,21	-	5.594,13	-	-	-	0,02
EQT BD AL	67.752,93	33.859,52	4.122,74	29.666,15	-	-	104,52	-
EQT CD AL	22.499,00	20.865,29	764,26	869,45	-	-	-	-
EQT BD PI	32.871,73	71.258,64	1.762,93	50.126,03	-	-	9.724,13	-
EQT CV PI	59.913,37	45.687,50	3.447,07	10.778,80	-	-	-	-
EQT BD GO	19.190,61	11.883,24	1.569,27	5.738,10	-	-	-	-
EQT CV GO	636.685,86	84.738,07	72.895,45	34.865,87	21.288,71	-	422.897,76	-
PGA	59.862,46	55.738,05	4.106,76	17,65	-	-	-	-
	1.850.597,90	738.543,52	127.109,08	229.706,22	21.288,71	284,79	733.617,90	47,68



# GESTÃO ADMINISTRATIVA

## Nossos Colaboradores

A EQTPREV conta com 38 profissionais capacitados em previdência complementar, distribuídos entre a sede, em São Luís/MA, e os escritórios localizados em Belém/PA, Goiânia/GO, Maceió/AL e Teresina/PI.

O modelo de gestão de pessoas da Entidade busca proporcionar um ambiente de trabalho agradável, colaborativo e produtivo, contribuindo para o desenvolvimento dos profissionais e para a qualidade dos serviços prestados.

TOTAL DE COLABORADORES POR FILIAL		
	2025	2024
Belém/PA	1	1
Goiânia/GO	4	4
Maceió/AL	7	7
São Luís/MA	24	26
Teresina/PI	1	1

### Faixa Etária



31 A 40 anos **45,95%**



41 A 50 anos **27,03%**



Superior a 50 anos **27,03%**

### Percentual por Gênero



Mulheres  
**62,16%**



Homens  
**37,84%**

## Capacitação

A Plataforma Saber é um portal de educação corporativa desenvolvido para atender aos colaboradores do Grupo Equatorial, do qual a EQTPREV faz parte. A iniciativa funciona como uma ferramenta central de capacitação contínua e desenvolvimento profissional, incentivando o aprimoramento das competências dos colaboradores da patrocinadora e da Fundação.

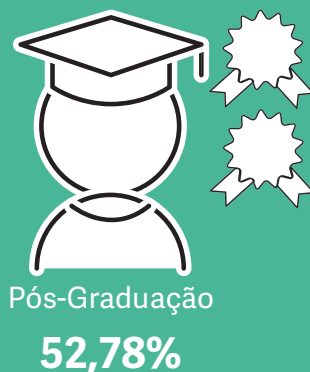
### ▶ Acesso e flexibilidade

Com acesso livre, a plataforma permite que cada colaborador gerencie sua própria jornada de aprendizado, escolhendo cursos de acordo com suas necessidades de desenvolvimento e objetivos profissionais.

### ▶ Áreas de treinamento

A plataforma disponibiliza uma ampla variedade de treinamentos, abrangendo temas como competências técnicas, liderança, sustentabilidade, segurança e idiomas.

## Escolaridade



## Comunicação Interna

### ◀ Dia da Mulher

A EQTPREV celebrou o Dia da Mulher, em 2025, com ações voltadas à promoção da valorização feminina e da igualdade de gênero.

**Live “Papo com Elas”** ▶ um encontro especial com colaboradoras convidadas para compartilhar experiências, desafios e trajetórias.

### **Live de Educação Financeira (Parceria banco BTG Pactual)**

▶ realizada em conjunto com o Grupo Equatorial, a ação focou na autonomia financeira das mulheres e teve alcance ampliado para todos

os colaboradores nos estados de atuação da patrocinadora.

**Ação #aceleracomelas** ▶ iniciativa promovida via Rede Colaborativa, incentivando o engajamento e a visibilidade das pautas femininas nas redes sociais.

Com essas ações, a Fundação reforçou seu compromisso com a valorização de colaboradoras e participantes, destacando a importância da inteligência e da sensibilidade feminina na sociedade e no ambiente de trabalho.



## ◀ Dia das Mães

A EQTPREV celebrou o Dia das Mães com suas colaboradoras, reconhecendo os desafios da chamada dupla jornada — que envolve conciliar as responsabilidades profissionais com os familiares — e destacando o impacto positivo da maternidade no ambiente de trabalho. A data reforça valores como amor, cuidado e dedicação, que fazem parte da experiência da maternidade e também contribuem para relações mais humanas e empáticas no dia a dia profissional.

**ati tu mãe de**  
Inspira nossa transformação.

Mamães EQTPREV, este momento é para vocês!

Em homenagem ao Dia das Mães, preparamos uma programação especial para vocês, mulheres que inspiram, que contará com:

- Escalda pés;
- Massagem nos pés ou costas;
- Máscara facial relaxante em gel
- Limpeza de pele profunda com extração

**E mais:**

- Café da Manhã especial (para todos os colaboradores presentes)
- Live "Conversa de mãe para mãe";
- Concurso "Frases de crianças" (Workplace);
- Ofertas incríveis do Nosso Clube;

Salva mais em breve!

**09 de Maio** | Sala de Reunião  
**8h30 às 12h** | EQTPREV  
(Sexta-feira)

Contamos com a sua presença para esse momento de cuidado e autostímulo!

EQTPREV grupo equatorial

## ◀ Dia dos Pais

A EQTPREV comemorou o Dia dos Pais com seus colaboradores, reconhecendo a importância do exemplo, do carinho e da dedicação de cada pai, que ajudam a moldar o futuro das novas gerações. Valores que também se refletem no compromisso, na responsabilidade e na excelência demonstrados no ambiente profissional.

**Dia dos Pais Equatorial**  
*Amor em multi histórias.*

**É AMANHÃ!**

Papai colaborador, você é nosso convidado para uma programação especial em comemoração ao Dia dos Pais da EQTPREV S/az

**13 de Agosto | quarta-feira**

**Spa dos pés** | Exclusivamente para os pais

- Limpeza das unhas
- Corte correto
- Polimento
- Clareamento
- Cutículas
- Luxante Plurix
- Esfoliação
- Hidratação
- Massagem simples - pés

**Lanche da tarde** | Para todos os presentes

**Sala de Reunião**  
A partir de 14h

Celebre o Dia dos Pais Equatorial conosco no nosso momento de autocuidado.

EQTPREV AT DE transformação grupo equatorial

## ◀ Semana da Integridade

Os colaboradores da EQTPREV participaram do encontro que abordou a importância da cultura de integridade e das práticas de prevenção à lavagem de dinheiro no ambiente corporativo. A iniciativa, promovida pela área de Compliance do Grupo Equatorial, integrou as ações da campanha da Semana da Integridade.



## ◀ Celebração

As conquistas alcançadas ao longo de 2025 foram celebradas, em um momento de integração, reconhecimento e descontração.



## Reconhecimento

O comprometimento da equipe da EQTPREV é evidenciado com a conquista do Selo de Engajamento Abrapp 2025. Esse reconhecimento demonstra o trabalho da Fundação na construção de um ambiente organizacional cada vez mais engajado, colaborativo e preparado para os desafios do futuro.

Todos os colaboradores participaram da pesquisa promovida pela Abrapp, realizada de forma *on-line*. Cada participante recebeu, por

*e-mail*, um *link* individual de acesso, garantindo praticidade e acessibilidade no processo de resposta.

O selo funciona como uma ferramenta de diagnóstico estratégico para as Entidades Fechadas de Previdência Complementar (EFPCs), avaliando o vínculo entre a entidade e seus colaboradores. A certificação atesta que a equipe se sente parte da cultura organizacional, valorizando aspectos como comunicação interna, liderança e o propósito da entidade.



## Gestão de Riscos e Controles Internos

Proteger os interesses dos participantes é um dos compromissos centrais da EQTPREV. Mais do que administrar recursos, a Fundação trabalha continuamente para fortalecer seus mecanismos de governança, aperfeiçoando os processos de gestão de riscos e controles internos que garantem segurança, transparência e confiabilidade na administração dos planos previdenciários.

O ambiente em que as entidades de previdência atuam está cada vez mais dinâmico. Mudanças nas regras do setor, avanços tecnológicos e oscilações nos mercados financeiros exigem atenção permanente. Por isso, a EQTPREV adota uma postura preventiva, identificando, avaliando e acompanhando possíveis riscos que possam afetar suas atividades e seus resultados.

Para organizar esse trabalho, a Fundação segue referências reconhecidas internacionalmente. A gestão de

riscos é orientada pelas diretrizes da ISO 31000, que propõem um modelo estruturado para identificar e tratar riscos de forma sistemática. Já os controles internos seguem os princípios do COSO – Internal Control Integrated Framework, um conjunto de boas práticas amplamente utilizado por organizações que buscam fortalecer sua governança e seus mecanismos de controle.

Na prática, isso significa que a EQTPREV mantém processos e rotinas de acompanhamento que ajudam a prevenir falhas, reduzir riscos operacionais e garantir que as atividades sejam realizadas de acordo com as normas e regulamentos do setor.

Ao longo de 2025, a Fundação avançou no aprimoramento desses processos. Foram realizadas iniciativas para fortalecer a cultura de gestão de riscos entre as equipes, ampliar o monitoramento dos controles internos e integrar ainda mais as dife-

rentes áreas da organização. Essas ações contribuem para aumentar a transparência das operações, reforçar a conformidade com as exigências regulatórias e apoiar decisões cada vez mais bem fundamentadas.

A EQTPREV também manteve seu compromisso com a melhoria contínua, revisando processos, aperfeiçoando metodologias de trabalho e investindo no desenvolvimento das equipes. Esse esforço amplia a capacidade da Fundação de prevenir riscos, reduzir possíveis impactos e responder com agilidade aos desafios do setor.

Com responsabilidade, disciplina e visão de longo prazo, a EQTPREV segue fortalecendo sua estrutura de governança e consolidando um ambiente seguro e confiável para a gestão dos recursos previdenciários. O objetivo é claro: proteger o patrimônio dos participantes e contribuir para a sustentabilidade dos planos administrados pela Fundação.

## Segurança da Informação

Cuidar bem das informações é uma das responsabilidades mais importantes da EQTPREV. Afinal, é por meio delas que a entidade administra planos, acompanha contribuições, paga benefícios e presta contas aos participantes e patrocinadores. Para garantir que esses dados estejam sempre protegidos, a Fundação adota um conjunto de medidas técnicas, administrativas e físicas voltadas à segurança da informação.

Essas medidas são orientadas por três documentos principais:

- ▶ **Política de Segurança da Informação (PSI);**
- ▶ **Política de Prática de Gestão de Sistemas;**
- ▶ **Norma de Gestão de Continuidade dos Serviços de TI.**

Cada um deles estabelece regras e procedimentos que ajudam a proteger os dados e garantir o funcionamento seguro dos sistemas.

### ▶ Política de Segurança da Informação (PSI)

Define as diretrizes para o uso adequado dos recursos tecnológicos e para a proteção das informações da Fundação. O documento estabelece responsabilidades, boas práticas e orientações relacionadas à segurança digital, proteção de dados e prevenção a ataques cibernéticos.

Entre outros pontos, a política determina que as informações sejam classificadas de acordo com o seu grau de sensibilidade — como públicas, internas ou confidenciais. Essa classificação é importante porque define quem pode acessar cada tipo de informação e quais cuidados devem ser adotados para protegê-la. Informações mais sensíveis, por exemplo, devem ser armazenadas em ambientes controlados e descartadas de forma segura quando não forem mais necessárias.

A política também estabelece que a segurança deve estar presente em todas as etapas dos sistemas de informação, seja no desenvolvimento de soluções internas ou na con-

tratação de sistemas de terceiros. Para reduzir riscos, são utilizados ambientes separados para testes e para operação dos sistemas, evitando que dados reais sejam expostos ou comprometidos durante atualizações ou melhorias.

▶ **Proteção dos dados** é outro princípio fundamental que considera três pilares essenciais:

**Confidencialidade** ▶ acesso apenas por pessoas autorizadas;

**Integridade** ▶ garantia de que as informações não sejam alteradas indevidamente;

**Disponibilidade** ▶ assegurar que os dados estejam acessíveis quando necessários.

## ► Política de Prática de Gestão de Sistemas

Estabelece diretrizes para a aquisição, o desenvolvimento e a manutenção dos sistemas utilizados pela Fundação. O objetivo é garantir que esses sistemas funcionem de forma segura, estável e alinhada às exigências legais e às boas práticas de segurança da informação.

Essa política também determina que qualquer alteração em sistemas ou ambientes tecnológicos passe por um processo formal de controle e registro. O procedimento, conhecido como gestão de mudanças, ajuda a evitar falhas ou vulnerabilidades que possam surgir a partir de alterações não planejadas ou não autorizadas.

## Norma de Gestão de Continuidade dos Serviços de TI

► Define como a Fundação deve agir em situações inesperadas, como falhas técnicas ou eventos que possam interromper os serviços de tecnologia. O objetivo é garantir que os sistemas e a infraestrutura possam ser recuperados dentro de prazos previamente definidos, reduzindo impactos nas atividades da entidade.

Assim, mesmo diante de imprevistos, a Fundação mantém a capacidade de continuar operando e protegendo as informações sob sua responsabilidade.

Com esse conjunto de políticas, procedimentos e controles, a Fundação reforça seu compromisso com a segurança da informação, a proteção de dados e a confiabilidade dos serviços prestados aos participantes e patrocinadores.

## Despesas de Administração

As despesas de administração da EQTPREV abrangem os custos operacionais necessários ao seu funcionamento, incluindo salários, sistemas,

consultorias, tributos e outros encargos. Em 2025, o valor realizado ficou abaixo do montante orçado, conforme demonstrado nos quadros a seguir.

### COMPOSIÇÃO DAS RECEITAS E DESPESAS - R\$ Mil

RECEITAS	2025	2024	Varição
Custeio Administrativo da Gestão Previdencial	7.357.513,31	6.724.077,23	9%
Custeio Administrativo dos investimentos	9.648.478,52	12.004.113,28	-20%
Taxa de administração de empréstimos e financiamentos	204.818,90	188.220,48	9%
Resultado Positivo Líquido dos Investimentos	8.477.853,49	5.953.315,50	42%
Atualização de Depósitos Judiciais/ Recursais – Gestão Administrativa	-	51.001,22	-100%
Outras receitas	1.296.185,46	55.075,82	2253%
<b>TOTAL</b>	<b>26.984.849,68</b>	<b>24.975.803,53</b>	<b>8%</b>

DESPESAS	2025	2024	Varição
Pessoal e encargos	9.621.635,48	9.421.175,95	2%
Treinamentos, congressos e seminários	66.076,45	78.668,04	-16%
Viagens e estadias	231.784,56	263.536,63	-12%
Serviços de terceiros	4.376.158,57	5.058.254,52	-13%
Despesas gerais	484.525,14	505.174,36	-4%
Depreciações e amortizações	535.553,22	1.161.262,71	-54%
Tributos	1.607.642,87	1.495.673,83	7%
Outras	33.443,50	0,00	-100%
<b>TOTAL</b>	<b>16.956.819,79</b>	<b>17.983.746,04</b>	<b>-6%</b>

## DESPESAS COM CONSULTORIAS E AUDITORIAS R\$

Serviços de Terceiros	4.376.158,57
Serviços Atuariais	483.605,75
Serviços Contábeis	-
Serviços Jurídicos	347.699,20
Recursos Humanos	28.616,60
Tecnologia da Informação	2.157.347,18
Gestão/Planejamento Estratégico	213.634,75
Consultoria de Risco	126.914,75
Assessoria Conselho Fiscal	86.720,00
Auditoria Contábil	181.935,60
Auditoria Atuarial/Benefícios	49.000,00
Serviços Serviços Consultoria/Investimentos	408.417,07
Serviço de Consultoria e Investimentos (Gestão de Carteira)	399.567,07
Avaliação de Imóveis	8.850,00
Serviços de Conservação E Manutenção	123.087,36
Serviço de Limpeza	94.658,86
Serviço Manutenção e Edificações	5.966,60
Serviço Manutenção Maquinas e Equipamentos	2.790,00
Serviço Manutenção de Móveis e Utensílios	2.603,86
Serviço de Segurança	17.068,04
Outros	382.815,06
Publicidade e Propaganda	254.411,72
Gerenciamento de Documentação	100.878,86
Outros Serviços	27.524,48

## INDICADORES DE DESPESAS

INDICADOR	01/12/2024	01/12/2025
Despesas Adm sobre Ativo Total	0,59%	0,52%
Despesas de Pessoal pelas Receitas Adm	49,53%	51,96%
Despesas Adm por Participante	1.917,86	1.352,88
Despesa Adm pelo Fundo Adm	28,91%	23,50%
Receita Adm por Participante	1.642,98	1.484,00
Taxa de Carregamento Benefícios dos Assistidos	6,31%	6,03%
Custo Adm por Recurso Garantidor	0,60%	0,53%
Receita Adm por Custo Adm	94,54%	91,12%
Evolução do Fundo Administrativo	15,23%	13,40%
Taxa Carregamento por Participantes	2028,63	1484,73
Despesa Adm pelo Orçado	93,87%	92,79%
Despesa de Pessoal por Despesa Adm	55,51%	56,74%
Despesa de Pessoal pelo Fundo Adm	15,23%	13,35%



# DEMONSTRAÇÕES CONTÁBEIS

## DEMONSTRAÇÕES CONTÁBEIS

### › Demonstrações Contábeis

Relatório do Auditor Independente

Balanço Patrimonial

Demonstrações por Plano

Notas Explicativas

### › Parecer Atuarial por Plano

### › Parecer do Conselho Fiscal

### › Manifesto do Conselho Deliberativo

*Clique para acessar os documentos*



**EQTPREV**  
Equatorial Energia  
Fundação de Previdência

Avenida Colares Moreira  
Quadra 01, Lote 02, Sala 1102  
Edifício Planta Tower  
Renascença São Luís/MA  
CEP: 65.075-441  
Fone: (98) 3217-2218  
eqtprev@eqtprev.com.br



**EXPEDIENTE**

Coordenação EQTPREV

**Área de Comunicação**

Projeto Gráfico e diagramação

**CONTICOM Comunicação Integrada**

Edição e texto

**Antônia Maynart e Charles Nascimento**

Fotografias

**Divulgação EQTPREV**

Fotografias dos capítulos

**Freepick**